



E C C O N O M I A G I U R I S P R U D E N Z A I N G E G N E R I A L E T T E R E E F I L O S O F I A M E D I C I N A S C I E N Z E M F N

STUDIARE A TOR VERGATA

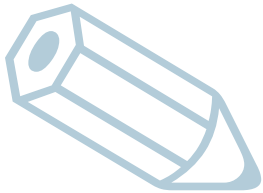
G U I D A A L L ' I S C R I Z I O N E



UNIVERSITÀ DEGLI STUDI DI ROMA TOR VERGATA

2007

2008



Luglio 2007

Università degli Studi di Roma Tor Vergata

A cura: Ufficio del Coordinamento generale Segreterie Studenti

Alla redazione di questa guida hanno collaborato tutte le Segreterie Studenti dell'Ateneo

Progetto: Orfeo Pagnani

Foto: Silvia Massotti, Giovanni Chiarinelli

Impaginazione: **om**grafica - roma

Finito di stampare a cura di:
omgrafica - via f. Iucino 73 - roma
nel mese di Luglio 2007

Questa guida vuole essere per gli studenti che si iscrivono alla nostra Università un gesto di affettuosa “guida per mano” lungo il percorso che essi hanno intrapreso o stanno per intraprendere.

È un percorso, questo, ricco di regole attraverso il quale essi spesso provano un senso di solitudine perché sentono a loro estranea l’organizzazione universitaria.

Vi invitiamo, quindi, a leggere attentamente la guida perché essa non riporta solo le regole, ma fornisce consigli e chiarimenti essenziali a vivere nell’Università così come vivreste in tutti gli altri ambienti sociali.

Tenete questa guida sempre con voi perché vi aiuterà anche in situazioni che non avete potuto prevedere o che si potrebbero verificare; vi accorgerete così dell’aiuto prezioso che vi darà.

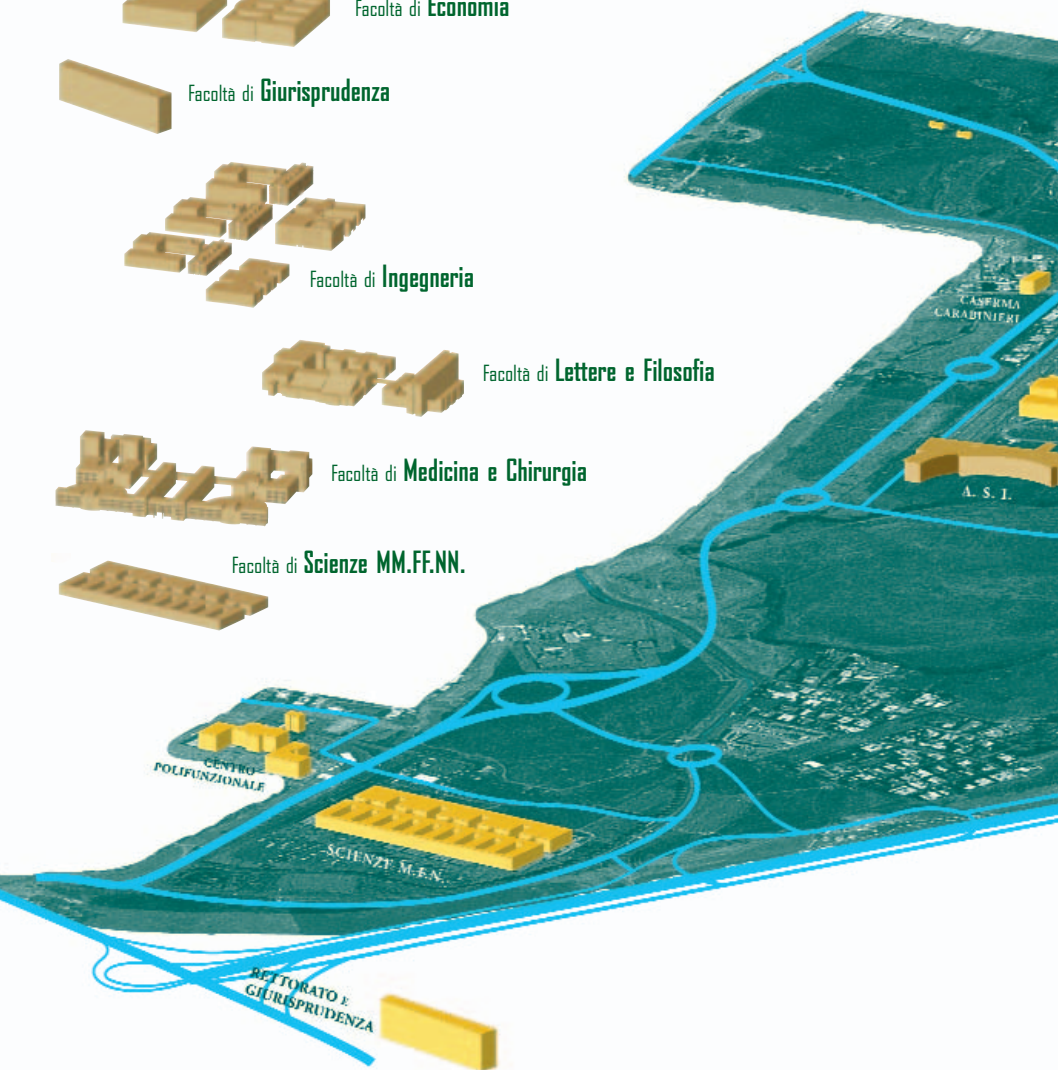
Vi auguriamo un sereno anno accademico pieno di successi ed in particolare agli immatricolati un caloroso benvenuto!

Per sentirci più vicini vi invitiamo ad inviare alla redazione della guida le vostre osservazioni e proposte per migliorarne ogni anno i contenuti e fornirci così il livello di gradimento del servizio che vi eroghiamo.

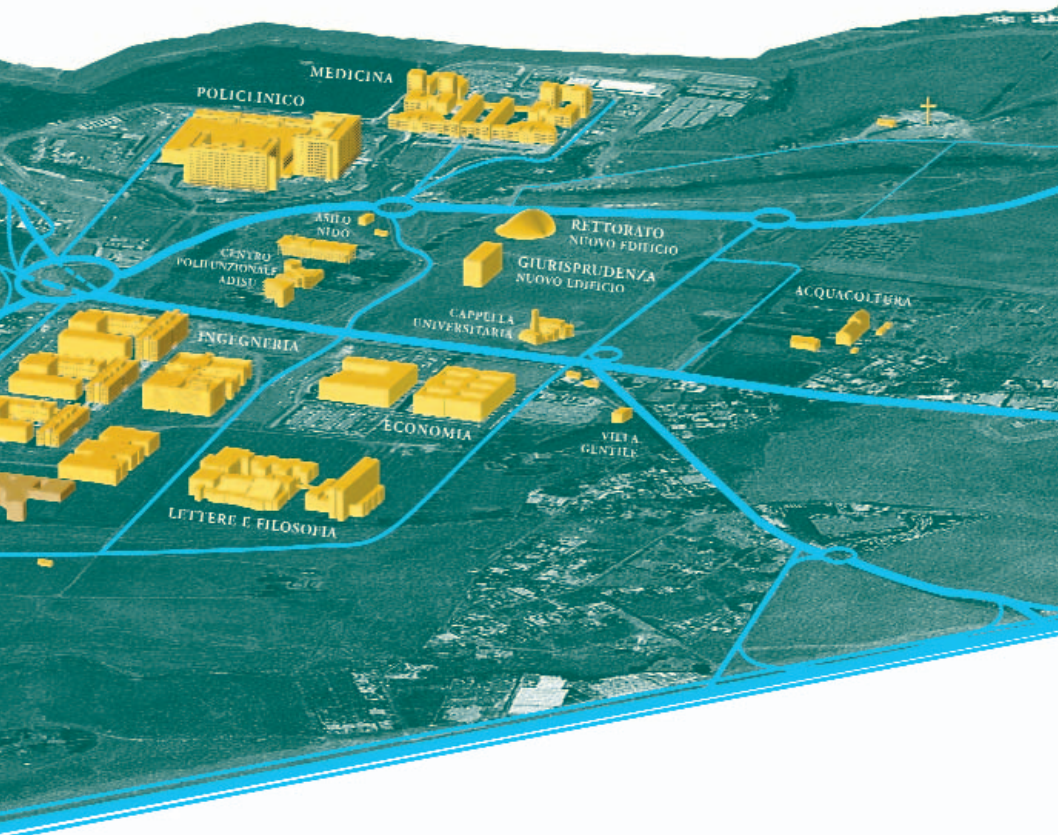
segreteriastudenti @ uniroma2.it

Il Coordinatore delle Segreterie Studenti

IL CAMPUS DELL'UNIVERSITA'



DI ROMA DI TOR VERGATA



TIME CONSULTARE LA



Come consultare la guida



Iniziamo con i consigli pratici !

” La **cartina a pagina 4** ti consente di avere la visione sintetica del Campus dell'Università.

Il primo luogo che ti serve conoscere è la **Segreteria Studenti** della Facoltà del corso a cui intendi iscriverti.

Alla voce dell'indice “Segreterie Studenti” troverai l'indicazione dei mezzi pubblici con i quali potrai raggiungerla.

Alla stessa voce troverai l'elenco dei **servizi amministrativi** di cui puoi usufruire **on-line** nonché di quelli per i quali è necessario presentarsi personalmente allo **sportello** con l'indicazione degli orari di apertura.

Per iscriverti ti basterà leggere attentamente il capitolo “Immatricolarsi a Tor Vergata” che contiene anche il paragrafo relativo alle tasse, con le relative istruzioni per determinare l'importo che dovrai versare in relazione alla capacità contributiva del tuo nucleo familiare, nonché i requisiti da possedere per richiedere l'eventuale esonero da tale pagamento.

” Annotazioni e avvertenze richiamano la tua particolare attenzione e semplificano la **comprensione degli adempimenti**.

Una serie di raccomandazioni e consigli sono rivolti a coloro che si iscrivono agli anni successivi al primo.

La guida raccoglie sotto la voce “Durante la carriera di studente” tutte quelle condizioni che si possono verificare sia durante il corso legale degli studi sia nel proseguimento in qualità di fuori corso.

Sotto la voce “Esami ed altre verifiche di profitto” troverai un'articolata ed esaustiva indicazione non solo delle modalità ma anche dei consigli pratici e avvertenze con l'intento di evitare tanti errori ed inconvenienti cui potresti andare incontro durante il percorso degli studi che

ti porteranno al conseguimento del diploma di laurea. La guida è inoltre corredata da un indice per argomenti e analitico per voci per semplificare la ricerca delle informazioni.

Si richiama particolare attenzione sul fatto che questo Ateneo ha istituito un apposito Servizio Disabilità per l'attuazione della **legge n. 104/92**. Le funzioni e l'assistenza che tale servizio eroga sono analiticamente indicate nella guida dello studente alla quale si fa riferimento per una esaustiva informazione.

Il servizio è ubicato in Via del Politecnico 1, presso la Facoltà di Ingegneria – piano terra, edificio Ingegneria Civile.

SERVIZIO DISABILITA'

Apertura al pubblico_ lun-mer-ven dalle 9.30 alle 13.00

Tel_ 06 72597003 - **Fax_** 06 72597055

Web_ www.serviziodisabilita.uniroma2.it

Mail_ L.104@uniroma2.it

1	STUDIARE A TOR VERGATA	11
	Quello che devi sapere prima	11
	Offerta formativa	12
	Crediti formativi	23
2	L'ATENEO	25
	Servizi informativi generali	25
	Segreterie studenti	26
3	IMMATRICOLARSI E ISCRIVERSI AGLI ANNI SUCCESSIVI	31
	Come partecipare ai test	32
	Come immatricolarsi	32
	Immatricolazione studenti stranieri	34
	Iscriversi agli anni successivi al primo	35
4	COME PAGARE TASSE E CONTRIBUTI	37
	Rateazione dei pagamenti e scadenze	37
	Pagamenti ritardati	37
	Importo della prima rata	38
	Importo della seconda rata	38
	Esoneri	45
	Benefici per merito	46
	Contributi vari anno accademico 2007/2008	47
	Altri contributi	48
	Sanzioni ed accertamenti fiscali	48
5	DURANTE LA CARRIERA DI STUDENTE	51
	Interruzione	51
	Decadenza	52
	Rinuncia	53
	Sospensione	53
	Corsi singoli	55
	Passaggi	56
	Trasferimenti	57
	Domanda cautelativa	59
6	ESAMI, ALTRE VERIFICHE DI PROFITTO, RILASCIO CERTIFICATI	61
	Prenotazione esami	62
	Esame di laurea	62
	Ritiro della pergamena di laurea	63
	Il supplemento del diploma	63
	Rilascio certificati	63

1 STUDIARE A TOR VERGATA

▼
QUELLO CHE DEVI
SAPERE PRIMA

▼
OFFERTA
FORMATIVA

▼
CREDITI
FORMATIVI

Studiare a Tor Vergata



” QUELLO CHE DEVI SAPERE PRIMA

Se ti sei già orientato verso un corso di laurea di una Facoltà controlla nell'elenco se l'accesso è a **numero programmato** (cioè dovrai sostenere una prova di accesso) ovvero è condizionato da un test d'orientamento o da una prova valutativa.

Le informazioni sulle prenotazioni per la partecipazione alle prove e/o test e le date dei concorsi sono riportate nell'elenco che segue in calce ai corsi di laurea.

Il numero dei posti per i concorsi ad accesso programmato è indicato nei **bandi dell'offerta formativa** di ciascuna Facoltà e pubblicati sui relativi siti web.

Tutti i corsi di laurea a livello nazionale sono individuati attraverso una classificazione in relazione alla specificità degli insegnamenti e agli obiettivi formativi qualificanti. Tale classificazione è individuata mediante l'indicazione del numero della classe di appartenenza.

” OFFERTA FORMATIVA

Per ulteriori informazioni e per aggiornamenti consulta sempre la sezione Bandi nel sito d'Ateneo www.uniroma2.it, oppure il sito di Facoltà.

FACOLTÀ DI ECONOMIA

via Columbia 2, 00133 Roma

Web_ www.economia.uniroma2.it



CORSI DI LAUREA TRIENNALI

Economia dei Servizi, Amministrazioni Pubbliche e Regolamentazione (Classe 17 - Scienze dell'Economia e della Gestione Aziendale)

Economia, Professione e Lavoro
(Classe 17 - Scienze dell'Economia e della Gestione Aziendale)

Economia e Management (Classe 17 - Scienze dell'Economia e della Gestione Aziendale)

Economia dei Mercati e degli Intermediari Finanziari
(Classe 28 - Scienze Economiche)

Economia Europea (Classe 28 - Scienze Economiche)

Economia dei Beni Culturali e della Comunicazione
(Classe 28 - Scienze Economiche)

Per i suddetti Corsi è previsto un test di orientamento OBBLIGATORIO

Esso mira ad individuare l'inclinazione verso gli studi economici, il background logico-analitico e di cultura generale degli studenti, nonché la familiarità con la struttura e i Corsi di una moderna Facoltà di Economia. Essendo di carattere orientativo esso non preclude, anche in caso di esito negativo, l'iscrizione alla Facoltà. Le prenotazioni si effettuano on line all'indirizzo <http://delphi.uniroma2.it> dal 26 luglio al 6 settembre 2007.

Data del test: 12 settembre 2007

Per informazioni rivolgersi allo sportello "S.O.S. matricole" di Facoltà, ed. A, p. terra.

CORSI DI LAUREA BIENNALI (SPECIALISTICA)

Economia e Management (Classe 84/S - Scienze economico-aziendale)

Economia dei Mercati e degli Intermediari Finanziari

(Classe 64/S - Scienze dell'Economia)

Scienze economiche e sociali (Classe 64/S - Scienze dell'Economia)

Per i suddetti Corsi è previsto un test di orientamento OBBLIGATORIO.

Essendo di carattere orientativo esso non preclude, anche in caso di esito negativo, l'iscrizione alla Facoltà. Le prenotazioni si effettuano on line all'indirizzo <http://delphi.uniroma2.it> dal 26 luglio al 14 settembre 2007.

Data del test: 19 settembre 2007



Per informazioni rivolgersi allo sportello "S.O.S. matricole" di Facoltà, ed. A, p. terra.

FACOLTÀ DI GIURISPRUDENZA

via B. Alimena 5, 00173 Roma (ingresso anche in via Orazio Raimondo 18)

Web_ www.juris.uniroma2.it



Corso di laurea magistrale in Giurisprudenza con percorso unitario quadriennale successivo all'anno di base (D.M. 25.11.2005)

(Classe LMG/01)

Il Corso è ad accesso libero.

FACOLTA' DI INGEGNERIA

via del Politecnico 1, 00133 Roma

Web_ www.ing.uniroma2.it



CORSI DI LAUREA TRIENNALI

- Ingegneria Edile** (Classe 4 - Scienze dell'architettura e dell'ingegneria edile)
- Ingegneria Civile** (Classe 8 - Ingegneria civile ambientale)
- Ingegneria dell'Ambiente del Territorio** (Classe 8 - Ingegneria civile ambientale)
- Ingegneria delle Telecomunicazioni** (Classe 9 - Ingegneria dell'informazione)
- Ingegneria Elettronica** (Classe 9 - Ingegneria dell'informazione)
- Ingegneria Informatica** (Classe 9 - Ingegneria dell'informazione)
- Ingegneria dell'Automazione** (Classe 9 - Ingegneria dell'informazione)
- Ingegneria Gestionale** (Classe 10 - Ingegneria industriale)
- Ingegneria Meccanica** (Classe 10 - Ingegneria industriale)
- Ingegneria Medica** (Classe 10 - Ingegneria industriale)
- Ingegneria Energetica** (Classe 10 - Ingegneria industriale)
- Ingegneria dei Modelli e dei Sistemi** (Classe 10 - Ingegneria industriale)
- Ingegneria Meccatronica** (Classe 10 - Ingegneria industriale)
(Sede di Colferro)

I precedenti Corsi di Laurea triennali sono ad Accesso programmato.

Le prenotazioni si effettuano on line all'indirizzo <http://delphi.uniroma2.it>, dal 1 luglio al 24 agosto 2007.

Data dei concorsi: 05 settembre 2007

CORSI DI LAUREA SPECIALISTICA

- Ingegneria Edile** (Classe 4/S - Architettura e ingegneria edile)
- Ingegneria Medica** (Classe 26/S - Ingegneria biomedica)



Ingegneria Civile (Classe 28/S - Ingegneria civile)

Ingegneria dell'Automazione (Classe 29/S - Ingegneria dell'automazione)

Ingegneria delle Telecomunicazioni

(Classe 30/S - Ingegneria delle telecomunicazioni)

Ingegneria Elettronica (Classe 32/S - Ingegneria elettronica)

Ingegneria Energetica (Classe 33/S - Ingegneria energetica e nucleare)

Ingegneria Gestionale (Classe 34/S - Ingegneria gestionale)

Ingegneria Informatica (Classe 35/S - Ingegneria informatica)

Ingegneria Meccanica (Classe 36/S - Ingegneria meccanica)

Ingegneria per l'Ambiente e il Territorio

(Classe 38/S - Ingegneria per l'ambiente e il territorio)

Ingegneria dei Modelli e dei Sistemi

(Classe 50/S - Modellistica matematica-fisica per l'ingegneria)

I precedenti Corsi di Laurea sono ad Accesso libero.

CORSI DI LAUREA SPECIALISTICA A CICLO UNICO

Ingegneria Edile - Architettura (durata 5 anni)

(Classe 4/S - Architettura e ingegneria edile)

Il precedente Corso di Laurea è ad Accesso programmato.

Le prenotazioni si effettuano on line all'indirizzo <http://delphi.uniroma2.it>, dal 9 luglio al 24 agosto 2007.

Data del concorso 03 settembre 2007

FACOLTA' DI LETTERE E FILOSOFIA

via Columbia 1, 00133 Roma

Web_ www.lettere.uniroma2.it



CORSI DI LAUREA TRIENNALI

Lettere (Classe 5 - Lettere)

Lingue e Letterature Moderne (Classe 11 - Lingue e culture moderne)

Lingue nella Società dell'Informazione (Classe 11 - Lingue e culture moderne)

Scienze dell'Educazione e della Formazione in una Società

Multiculturale (Classe 18 - Scienze dell'educazione e della formazione)

Beni Culturali per Operatori del Turismo (Classe 39 - Scienze del turismo)

Storia, Scienze e Tecniche della Musica e dello Spettacolo

(Classe 23 - Scienze e tecnologie delle arti figurative, della musica, dello spettacolo e della moda)

Scienze dei Beni Culturali (Classe 13 - Scienze dei beni culturali)

Filosofia (Classe 29 - Filosofia)

Metodi e Tecnologie per la Conservazione e il Restauro dei Beni

Librari (Classe 41 - Tecnologie per la conservazione e il restauro dei beni culturali)

Scienze della Comunicazione (Classe 14 - Scienze della comunicazione)

I precedenti Corsi di Laurea sono ad Accesso programmato.

Le prenotazioni si effettuano on line all'indirizzo <http://delphi.uniroma2.it> dal 4 luglio al 31 agosto 2007.

Data dei concorsi: consulta il bando

Scienze dell'Educazione e della Formazione in modalità telematica con la scuola IaD

(Classe 18 - Scienze dell'educazione e della formazione)

Consulta il sito www.scuolaiaad.it

CORSI DI LAUREA SPECIALISTICA

Archeologia (Classe 2/S - Archeologia)

Editoria, Comunicazione Multimediale e Giornalismo

(Classe 13/S - Editoria, Comunicazione Multimediale e Giornalismo)

Accesso libero (il numero massimo di iscrivibili sono i primi 100 studenti).

Archivistica e Biblioteconomia (Classe 5/S - Archivistica e biblioteconomia)

Beni Culturali per la progettazione e Gestione dei Sistemi Turistici

(Classe 55/S - Progettazione e gestione dei sistemi turistici)

Filologia e Letterature dell'Antichità

(Classe 15/S - Filologia e letterature dell'antichità)

Filosofia Teoretica, Morale, Politica ed Estetica

(Classe 18/S - Filosofia teoretica, morale, politica ed estetica)

Italianistica (Classe 40/S - Lingua e cultura italiana)

Musicologia e beni musicali (Classe 51/S - Musicologia e beni musicali)

Lingue e letterature europee e americane

(Classe 42/S - Lingue e letterature moderne euroamericane)

Linguistica (Classe 44/S - Linguistica)

Scienze pedagogiche (Classe 87/S - Scienze pedagogiche)

Storia dell'Arte (Classe 95/S - Storia dell'arte)

Storia (Classe 98/S - Storia moderna)

Studi storico religiosi (Classe 72/S - Scienza delle religioni)

I precedenti Corsi di Laurea sono ad Accesso libero.

Dirigenza e coordinamento di servizi formativi, scolastici

e socio-educativi (Classe 56/S – Programmazione e gestione dei servizi educativi e formativi)

Accesso Libero in modalità telematica con la scuola IaD.



FACOLTA' DI MEDICINA E CHIRURGIA

via Montpellier 1, 00133 Roma

Web_ www.med.uniroma2.it



CORSI DI LAUREA TRIENNALI

Infermieristica • *abilitante alla professione sanitaria di Infermiere*
(Classe SNT/1 - Professioni sanitarie infermieristiche e Professione sanitaria ostetrica)

Ostetricia • *abilitante alla professione sanitaria di Ostetrica/o*
(Classe SNT/1 - Professioni sanitarie infermieristiche e Professione sanitaria ostetrica)

Infermieristica Pediatrica
abilitante alla professione sanitaria di Infermiere pediatrico
(Classe SNT/1 - Professioni sanitarie infermieristiche e Professione sanitaria ostetrica)

Educazione Professionale in modalità telematica con la Scuola IaD
abilitante alla professione sanitaria di Educatore professionale
(Classe SNT/2 - Professioni sanitarie della riabilitazione)

Podologia • *abilitante alla professione sanitaria di Podologo*
(Classe SNT/2 - Professioni sanitarie della riabilitazione)

Ortottica e assistenza oftalmologica
abilitante alla professione sanitaria di Ortottista ed assistente di oftalmologia
(Classe SNT/2 - Professioni sanitarie della riabilitazione)

Logopedia • *abilitante alla professione sanitaria di Logopedista*
(Classe SNT/2 - Professioni sanitarie della riabilitazione)

Fisioterapia • *abilitante alla professione sanitaria di Fisioterapista*
(Classe SNT/2 - Professioni sanitarie della riabilitazione)

Tecnica della Riabilitazione Psichiatrica
abilitante alla professione sanitaria di Tecnico della riabilitazione psichiatrica
(Classe SNT/2 - Professioni sanitarie della riabilitazione)

Terapia della neuro e psicomotricità dell'età evolutiva • *abilitante alla professione sanitaria di Terapista della neuro e psicomotricità dell'età evolutiva*
(Classe SNT/2 - Professioni sanitarie della riabilitazione)

Tecnico di radiologia medica, per immagini e radioterapia

abilitante alla professione sanitaria di Tecnico di radiologia medica

(Classe SNT/3 - Professioni sanitarie tecniche)

Tecniche di Neurofisiopatologia

abilitante alla professione sanitaria di Tecnico di Neurofisiopatologia

(Classe SNT/3 - Professioni sanitarie tecniche)

Tecniche di laboratorio biomedico

abilitante alla professione sanitaria di Tecnico di laboratorio biomedico

(Classe SNT/3 - Professioni sanitarie tecniche)

Igiene dentale • abilitante alla professione sanitaria di Igienista dentale

(Classe SNT/3 - Professioni sanitarie tecniche)

Dietistica • abilitante alla professione sanitaria di Dietista

(Classe SNT/3 - Professioni sanitarie tecniche)

Tecniche audiometriche • abilitante alla professione sanitaria di Audiometrista

(Classe SNT/3 - Professioni sanitarie tecniche)

Tecniche di fisiopatologia cardiocircolatoria e perfusione

cardiovascolare • abilitante alla professione sanitaria di Tecnico della fisiopatologia cardiocircolatoria e perfusione cardiovascolare

(Classe SNT/3 - Professioni sanitarie tecniche)

Tecniche audioprotesiche

abilitante alla professione sanitaria di Audioprotesista

(Classe SNT/3 - Professioni sanitarie tecniche)

Tecniche ortopediche

abilitante alla professione sanitaria di Tecnico ortopedico

(Classe SNT/3 - Professioni sanitarie tecniche)

Tecniche della prevenzione nell'ambiente e nei luoghi di lavoro

abilitante alla professione sanitaria di Tecnico della prevenzione nell'ambiente e nei luoghi di lavoro

(Classe SNT/4 - Professioni sanitarie della prevenzione)

I precedenti Corsi di Laurea sono ad Accesso programmato.

Le prenotazioni si effettuano on line all'indirizzo <http://delphi.uniroma2.it> dall'11 luglio al 5 settembre 2007.

Data dei concorsi: 10 settembre 2007

Scienze Motorie (Classe 33 - Scienze delle attività motorie e sportive)

Il precedente Corso di Laurea è ad Accesso programmato.

Le prenotazioni si effettuano on line all'indirizzo <http://delphi.uniroma2.it> dal 23 luglio al 30 agosto 2007.

Data del concorso 17 settembre 2007

CORSI DI LAUREA SPECIALISTICA

Scienze della riabilitazione

(Classe SNT-SPEC/2 - Scienze delle professioni sanitarie della riabilitazione)

Scienze delle Professioni Sanitarie Tecniche

(Classe SNT-SPEC/4 - Scienze delle professioni sanitarie della prevenzione)

Scienze delle Professioni Sanitarie Tecniche Diagnostiche

(Classe SNT-SPEC/3 - Scienze delle professioni sanitarie tecniche)

Scienze Infermieristiche e Ostetriche

(Classe SNT-SPEC/1 - Classe delle lauree specialistiche nelle scienze infermieristiche e ostetriche)

I precedenti Corsi di Laurea sono ad Accesso programmato.

Data dei concorsi: 24 ottobre 2007

Biotecnologie Mediche • in collaborazione con la Facoltà di Scienze

(Classe 9/S - Classe delle Lauree Specialistiche in Biotecnologie mediche, veterinarie e farmaceutiche)

Le prenotazioni si effettuano on line all'indirizzo <http://delphi.uniroma2.it> dal 20 agosto al 3 ottobre 2007.

Data del concorso: 15 ottobre 2007

Scienze e Tecnica dello Sport, concorso per soli titoli

(Classe 75/S - Scienze e tecnica dello sport)

Scienze e Tecniche delle attività motorie preventive e adattate

concorso per soli titoli

(Classe 76/S - Scienze e tecniche delle attività motorie preventive e adattative)

I precedenti Corsi di Laurea sono ad Accesso programmato.

Le prenotazioni si effettuano on line all'indirizzo <http://delphi.uniroma2.it>

CORSI DI LAUREA SPECIALISTICA A CICLO UNICO

Medicina e Chirurgia (6 anni) (Classe 46/S – Medicina e Chirurgia)

Il precedente Corso di Laurea è ad Accesso programmato.

Le prenotazioni si effettuano on line all'indirizzo <http://delphi.uniroma2.it> dal 18 luglio al 24 agosto 2007.

Data del concorso: 04 settembre 2007

Odontoiatria e Protesi Dentaria (5 anni)

(Classe 52/S - Odontoiatria e protesi dentaria)

Il precedente Corso di Laurea è ad Accesso programmato.

Le prenotazioni si effettuano on line all'indirizzo <http://delphi.uniroma2.it> dal 18 luglio al 24 agosto 2007.

Data del concorso: 05 settembre 2007

FACOLTA' DI SCIENZE MM.FF.NN.

via della Ricerca Scientifica 1, 00133 Roma

Web_ www.scienze.uniroma2.it



CORSI DI LAUREA TRIENNALI

Biotechnologie (Classe 1 - Biotechnologie)

Biologia Cellulare e Molecolare (Classe 12 - Scienze biologiche)

Biologia Umana (Classe 12 - Scienze biologiche)

Ecologia (Classe 12 - Scienze biologiche)

Informatica (Classe 26 - Scienze e tecnologie informatiche)

I precedenti Corsi di Laurea sono ad Accesso programmato.

Data dei concorsi: 4 settembre 2007

Chimica Applicata (Classe 21 - Scienze e tecnologie chimiche)

Il precedente Corso di Laurea è ad Accesso programmato.

Le prenotazioni si effettuano on line all'indirizzo <http://delphi.uniroma2.it> dal 28 giugno al 28 agosto 2007.

Data del concorso: prova scritta 6 settembre; prova orale 17 settembre 2007

Chimica (Classe 21 - Scienze e tecnologie chimiche)

Fisica (Classe 25 - Scienze e tecnologie fisiche)

Fisica dell'Atmosfera e Meteorologia (Classe 25 - Scienze e tecnologie fisiche)

Scienza dei Materiali (Classe 25 - Scienze e tecnologie fisiche)

Matematica (Classe 32 - Scienze Matematiche)

Scienza dei Media e della Comunicazione (Classe 32 - Scienze matematiche)

I precedenti Corsi di Laurea sono ad Accesso Libero, ma prevedono una Prova di Valutazione di carattere orientativo che non preclude, anche in caso di esito negativo, l'iscrizione alla Facoltà. Prenotazioni presso la Presidenza della Facoltà di Scienze ovvero Infodesk.

CORSI DI LAUREA SPECIALISTICA

Biologia Cellulare e Molecolare

(Classe 6/S - Classe delle Lauree Specialistiche in Biologia)

Biologia ed Evoluzione Umana

(Classe 6/S - Classe delle Lauree Specialistiche in Biologia)

Bioinformatica (Classe 6/S - Classe delle Lauree Specialistiche in Biologia)

Ecologia ed Evoluzione

(Classe 6/S - Classe delle Lauree Specialistiche in Biologia)

I precedenti Corsi di Laurea sono ad Accesso programmato.

Le prenotazioni si effettuano on line all'indirizzo <http://delphi.uniroma2.it> dal 28 giugno al 15 ottobre 2007.

Data dei concorsi: 15 ottobre 2007

Scienze della Nutrizione Umana, in collab. con Facoltà di Medicina

(Classe 69/S - Scienze della nutrizione umana)

Il precedente Corso di Laurea è ad Accesso programmato.

Le prenotazioni si effettuano on line all'indirizzo <http://delphi.uniroma2.it> dal 28 giugno al 28 novembre 2007.

Data del concorso: 3 dicembre 2007

Chimica (Classe 62/S - Classe delle Lauree Specialistiche in Scienze chimiche)

Elaborazione Matematica di Segnali ed Immagini

(Classe 45/S - Classe delle Lauree Specialistiche in Matematica)

Informatica (Classe 23/S - Classe delle Lauree Specialistiche in Informatica)

Fisica (Classe 20/S - Classe delle Lauree Specialistiche in Fisica)

Matematica (Classe 45/S - Classe delle Lauree Specialistiche in Matematica)

Matematica Applicata

(Classe 45/S - Classe delle Lauree Specialistiche in Matematica)

Scienze e Tecnologia dei Materiali

(Classe 61/S - Classe delle Lauree Specialistiche in Scienza e ingegneria dei materiali)

Scienze dell'Universo

(Classe 66/S - Classe delle Lauree Specialistiche in Scienze dell'universo)

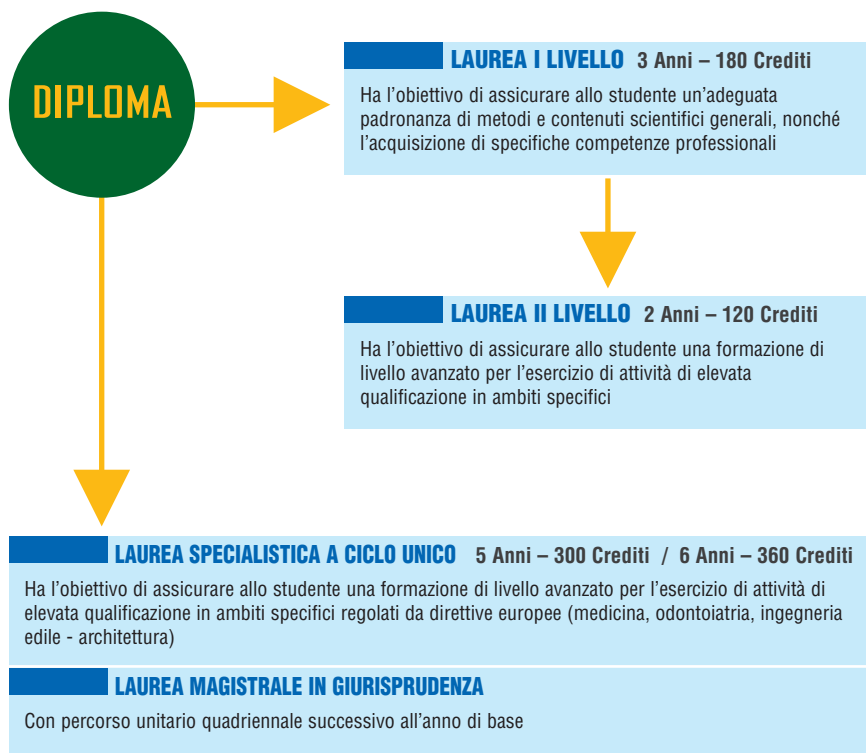
I precedenti Corsi di Laurea sono ad Accesso libero.

” CREDITI FORMATIVI

Devi inoltre sapere che i percorsi di studio sono caratterizzati dai crediti formativi. Il credito formativo (CFU) è la **misura del lavoro di apprendimento**, compreso lo studio individuale, richiesto allo studente in possesso di adeguata preparazione iniziale per l'acquisizione delle conoscenze e delle abilità nelle attività formative previste dagli ordinamenti didattici nei corsi di studio (ad un credito corrispondono 25 ore di lavoro per studente).

La quantità media di lavoro di apprendimento svolto in un anno da uno studente, impegnato a tempo pieno negli studi universitari, è convenzionalmente fissato in **60 crediti**. Il credito corrispondente a ciascuna attività formativa è acquisito dallo studente all'atto del superamento dell'esame di profitto.

Nel grafico vengono indicati in sintesi i crediti formativi previsti per ciascun livello di corso di laurea:

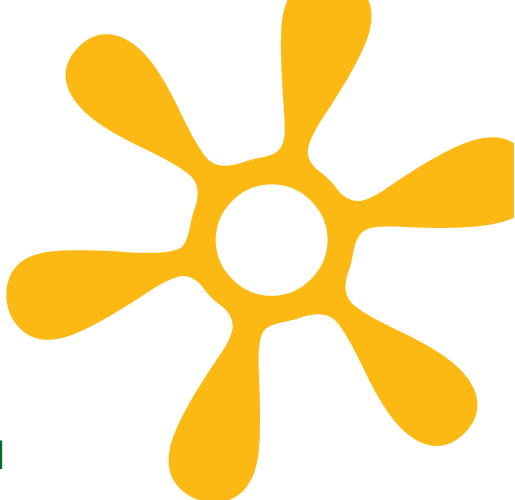


2

L'ATENEO

▼
**SERVIZI
INFORMATIVI
GENERALI**

▼
**SEGRETERIE
STUDENTI**



” SERVIZI INFORMATIVI GENERALI

SITO WEB D'ATENEO www.uniroma2.it

CHIAMA TOR VERGATA

Servizio informazioni telefonico_ 06 7231941

Orario_ da lunedì a venerdì dalle 8.00 alle 18.30

Mail_ chiamatorvergata@uniroma2.it

URP - UFFICIO RELAZIONI CON IL PUBBLICO

via Orazio Raimondo 18 - 00173 Roma

tel_ 06 72592542 (anche fax)

Mail_ relazioni.pubblico@uniroma2.it

Orario_ da lunedì a venerdì dalle 9.00 alle 13.00

da martedì e giovedì dalle 14.00 alle 16.00

CENTRO ORIENTAMENTO E TUTORATO

via Orazio Raimondo 18 - 00173 Roma

Tel_ 06 72593200/2099 - Fax_ 06 72592250

Web_ www.orientanet.uniroma2.it

Mail_ cort@uniroma2.it



Presso l'atrio di ciascuna Facoltà sono presenti i TOTEM per l'accesso gratuito ai servizi on line d'Ateneo, a disposizione di chi si iscrive ad una Facoltà di Tor Vergata.

” SEGRETERIE STUDENTI

Le Segreterie Studenti hanno cura della carriera dello studente durante la sua permanenza nell'Università, dall'immatricolazione al conseguimento del titolo accademico. Alcuni adempimenti amministrativi sono effettuati on line, per altri, essendo necessaria la partecipazione dello studente, è necessario presentarsi fisicamente allo sportello.

❖ Adempimenti amministrativi da effettuarsi **on line** collegandosi al sito <http://delphi.uniroma2.it>:

- › Iscrizione al concorso/test d'accesso
- › Immatricolazione (al termine della procedura on-line consegna della documentazione in Segreteria Studenti)
- › Iscrizione agli anni successivi
- › Modifica dei propri dati (indirizzo, e-mail, num. telefono ecc.)
- › Modifica della password di accesso all'Area Riservata
- › Prenotazione esami di profitto
- › Trasferimenti (al termine della procedura on-line consegna della documentazione in Segreteria Studenti)
- › Passaggi interni
- › Certificati in carta libera
- › Modulistica
- › Domanda differimento termini di iscrizione in via cautelativa

❖ Adempimenti amministrativi, per i quali è necessario presentarsi agli **sportelli delle Segreterie Studenti** negli orari di apertura:

- › Consegna della documentazione per l'immatricolazione (al termine della procedura on-line)
- › Consegna domanda di trasferimento ad altro Ateneo (al termine della procedura on-line)
- › Riconoscimento crediti a seguito decadenza/rinuncia agli studi
- › Ripresa degli studi dopo un periodo di interruzione
- › Richiesta duplicato libretto universitario
- › Ritiro dagli studi (rinuncia)
- › Sospensione degli studi
- › Consegna domanda di laurea
- › Ritiro del diploma di laurea/abilitazione (pergamena)
- › Equiparazione delle lauree "vecchio ordinamento" con le lauree specialistiche
- › Certificati in carta resa legale
- › Iscrizione ai Corsi Singoli

SEGRETERIA STUDENTI DELLA FACOLTA' DI **ECONOMIA**

Via Columbia 2, 00133 Roma – piano terra, ed. A

Tel. **06 72595839 / 5831 / 5836** – Fax **06 72595844**

Orari di apertura al pubblico: lun-mer-ven dalle ore 9 alle ore 12
mercoledì dalle ore 14 alle ore 16

◆◆◆◆ PUÒ ESSERE RAGGIUNTA

dalla stazione Termini: **Metropolitana Linea A** (direzione Anagnina), scendere alla fermata Anagnina (capolinea) e prendere l'autobus numero **20** o **507**.

in macchina: prendere il **GRA** (Grande Raccordo Anulare), seguire le indicazioni per Roma sud, uscire a “La Romanina” uscita n. 20 e seguire le indicazioni per la Facoltà di Economia.

SEGRETERIA STUDENTI DELLA FACOLTA' DI **GIURISPRUDENZA**

Via B. Alimena 5, 00173 Roma – piano terra

(ingresso anche in Via Orazio Raimondo, 18)

Tel. **06 72592345 / 2044 / 2549 / 3055** – Fax **06 72594002**

Orari di apertura al pubblico: lun-mer-ven dalle ore 9 alle ore 12
mercoledì dalle ore 14 alle ore 16

◆◆◆◆ PUÒ ESSERE RAGGIUNTA

dalla stazione Termini: **Metropolitana Linea A** (direzione Anagnina), scendere alla fermata Anagnina (capolinea) e prendere l'autobus numero **500**.

in macchina: prendere il **GRA** (Grande Raccordo Anulare), seguire le indicazioni per Roma sud, uscire a “La Romanina” uscita n. 20 e seguire le indicazioni per il Rettorato.

SEGRETERIA STUDENTI DELLA FACOLTA' DI **INGEGNERIA**

Via del Politecnico 1, 00133 Roma – piano terra, ed. Didattica

Tel. **06 72597598 / 7599 / 7253** – Fax **06 72597598**

Orari di apertura al pubblico: lun-mer-ven dalle ore 9 alle ore 12
mercoledì dalle ore 15 alle ore 17

◆◆◆◆ PUÒ ESSERE RAGGIUNTA

dalla stazione Termini: **Metropolitana Linea A** (direzione Anagnina), scendere alla fermata Anagnina (capolinea) e prendere l'autobus numero **20**.

in macchina: prendere il **GRA** (Grande Raccordo Anulare), seguire le indicazioni per Roma sud, uscire a “La Romanina” uscita n. 20 e seguire le indicazioni per la Facoltà di Ingegneria.

SEGRETERIA STUDENTI DELLA FACOLTA' DI **LETTERE E FILOSOFIA**

Via Columbia 1, 00133 Roma – piano terra, ed. A

Tel. **06 72595183 / 5204 / 5126** – Fax **06 72595126**

Orari di apertura al pubblico: lun-mer-ven dalle ore 9 alle ore 12

mercoledì dalle ore 15 alle ore 17

Mail segreteriastudenti@lettere.uniroma2.it

◆◆◆◆ PUÒ ESSERE RAGGIUNTA

dalla stazione Termini: **Metropolitana Linea A** (direzione Anagnina), scendere alla fermata Anagnina (capolinea) e prendere l'autobus numero **20**.

in macchina: prendere il **GRA** (Grande Raccordo Anulare), seguire le indicazioni per Roma sud, uscire a “La Romanina” uscita n. 20 e seguire le indicazioni per la Facoltà di Lettere e Filosofia.

SEGRETERIA STUDENTI DELLA FACOLTA' DI **MEDICINA E CHIRURGIA**

Via Montpellier 1, 00133 Roma – piano terra

Tel. **06 72596964** – Fax **06 72596914**

Orari di apertura al pubblico: lun-mer-ven dalle ore 9 alle ore 12

mercoledì dalle ore 14 alle ore 16

◆◆◆◆ PUÒ ESSERE RAGGIUNTA

dalla stazione Termini: **Metropolitana Linea A** (direzione Anagnina), scendere alla fermata Anagnina (capolinea) e prendere l'autobus numero **20** o **500**.

in macchina: prendere il **GRA** (Grande Raccordo Anulare), seguire le indicazioni per Roma sud, uscire a “La Romanina” uscita n. 20 e seguire le indicazioni per la Facoltà di Medicina e Chirurgia.

SEGRETERIA STUDENTI DELLA FACOLTA' DI **MEDICINA E CHIRURGIA** (Corsi di Laurea Area Sanitaria)

Via Montpellier 1, 00133 Roma

Tel. **06 72596965 / 6915** (anche Fax)

Orari di apertura al pubblico: lun-mer-ven dalle ore 9 alle ore 12

mercoledì dalle ore 14 alle ore 16

SEGRETERIA STUDENTI DELLA FACOLTA' DI **SCIENZE MATEMATICHE, FISICHE E NATURALI**

Via della Ricerca Scientifica 1, 00133 Roma – piano terra, ed. Sogene

Tel. **0672594831 / 4832** – Fax **06 72594830**

Orari di apertura al pubblico: lun-mer-ven dalle ore 9 alle ore 12

mercoledì dalle ore 15 alle ore 17

▶▶▶▶ PUÒ ESSERE RAGGIUNTA

dalla stazione Termini: **Metropolitana Linea A** (direzione Anagnina), scendere alla fermata Anagnina (capolinea) e prendere l'autobus numero **20** o **500**.

in macchina: prendere il **GRA** (grande raccordo anulare), seguire le indicazioni per Roma sud, uscire a “La Romanina” uscita n. 20 e seguire le indicazioni per la Facoltà di Scienze M.FN.

UFFICIO **STUDENTI STRANIERI**

Via Orazio Raimondo 18, 00173 Roma – 5° piano

Tel. **06 72592517** – Fax **06 72594002**

Mail studentistranieri@uniroma2.it

▶▶▶▶ PUÒ ESSERE RAGGIUNTO

dalla stazione Termini: **Metropolitana Linea A** (direzione Anagnina), scendere alla fermata Anagnina (capolinea) e prendere l'autobus numero **500**.

in macchina: prendere il **GRA** (Grande Raccordo Anulare), seguire le indicazioni per Roma sud, uscire a “La Romanina” uscita n. 20 e seguire le indicazioni per il Rettorato.

▼
**COME PARTECIPARE
AI TEST**

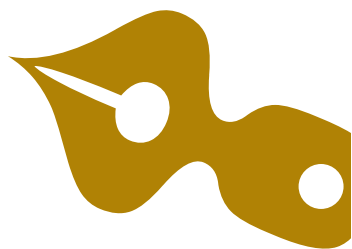
▼
**COME
IMMATRICOLARSI**

▼
**IMMATRICOLAZIONE
STUDENTI
STRANIERI**

▼
**ISCRIVERSI AGLI
ANNI SUCCESSIVI**



Immatricolarsi e iscriversi agli anni successivi



Per l'immatricolazione ai corsi di laurea triennale e corsi di laurea specialistica occorre essere in possesso del titolo di **istruzione secondaria di 2° grado** di durata quinquennale, o di un **diploma quadriennale senza anno integrativo**. In tal caso il Consiglio di Corso di Studio provvederà a stabilire e quantificare l'eventuale debito formativo.

Per l'immatricolazione ai Corsi di laurea specialistica occorre essere in possesso anche di una laurea (almeno triennale).

È vietata l'iscrizione contemporanea a più di una Università ed a più corsi di studio della stessa Università.

Per le operazioni online è sufficiente una connessione ad Internet. A tale scopo sono anche disponibili terminali self-service (totem) dislocati presso le sedi delle Facoltà.



Pagina iniziale del sito web dei Servizi On-line di Ateneo

Clicca la nuvoletta che ti interessa

” COME PARTECIPARE AI TEST

ACCESSO AI CORSI DI LAUREA A NUMERO PROGRAMMATO

Consulta il bando nel sito web d'Ateneo www.uniroma2.it (sezione BANDI) oppure nei siti web delle Facoltà.

Iscriviti al Test

1 Collegati al sito dei Servizi On-line: <http://delphi.uniroma2.it>.
2 Seleziona “Concorsi...” e compila la domanda di iscrizione al test, inserendo i dati richiesti. Verrà prodotta una **domanda** ed un **bollettino** recante un codice (CTRL). **3 Stampa** la domanda (da conservare) e il bollettino per il contributo di partecipazione al test (€ 33,00 oppure € 55,00 – vedi paragrafo prospetto contributi vari). **4 Paga** il contributo dovuto presso qualsiasi Agenzia della Banca di Roma sul territorio nazionale, la ricevuta recherà un **codice di conferma** (AUTH). **5 Collegati** nuovamente al sito dei Servizi On-line ed inserisci i dati del pagamento (codici CTRL e AUTH), per convalidare l'iscrizione al test.

La convalida online del pagamento e' INDISPENSABILE per partecipare al test

” COME IMMATICOLARSI

Se hai superato il test per un corso di laurea a numero programmato, ovvero per iscriverti ad un corso ad accesso libero, ti puoi immatricolare seguendo le istruzioni sotto elencate.

IMMATICOLAZIONE ONLINE E PAGAMENTO/CONVALIDA TASSE E CONTRIBUTI

1 Collegati al sito dei Servizi On-line: <http://delphi.uniroma2.it>.
2 Seleziona “Voglio immatricolarmi..” **3 Seleziona** “Ho superato il test d'accesso oppure il mio corso è ad accesso libero...” **4 Seleziona** “Inizia la procedura di immatricolazione”. Nel sito troverai tutte le istruzioni relative alla domanda e ai dati richiesti. **5 Leggi** attentamente prima di riempire il modello, ponendo particolare attenzione ai **casi di esonero** del pagamento delle tasse (v. Come pagare tasse e contributi). **6 Compila** la domanda di immatricolazione che riporterà i dati in precedenza inseriti, e stampa il bollettino per il pagamento della prima rata. **7 Esegui** il

pagamento presso qualsiasi Agenzia della Banca di Roma. **8 Collegati** nuovamente al sito dei Servizi On-line ed inserisci i codici del pagamento (CTRL e AUTH riportati nella ricevuta della Banca). Otterrai così una matricola e una password che verranno abilitate dopo la consegna alla Segreteria Studenti della documentazione prevista nel successivo paragrafo. **9 Conserva** con cura **matricola e password** che serviranno in seguito per accedere ai servizi informatici di Ateneo (e-mail, pagamento rate successive, richiesta elenco esami sostenuti, prenotazioni esami ecc.).

PRESENTAZIONE DOCUMENTAZIONE ALLA SEGRETERIA STUDENTI

Convalidato il pagamento, occorre presentare alla Segreteria Studenti:

- › la **domanda di immatricolazione**, da firmare all'atto della presentazione, con applicata una foto formato tessera nell'apposito spazio presente sulla domanda.
- › **una foto formato tessera** identica a quella applicata sulla domanda.
- › copia di un valido **documento** di riconoscimento.
- › **copia della ricevuta del pagamento** - esclusi i portatori di handicap con invalidità riconosciuta pari o superiore al 66%, i quali dovranno consegnare l'idonea documentazione (v. Portatori di handicap)
- › parte del **foglio generato dalla procedura di convalida del pagamento** contenente la matricola. Questa parte del foglio è contrassegnata dalla dicitura "da consegnare alla Segreteria Studenti".
- › la Segreteria ti consegnerà il **libretto universitario**.

È necessario consegnare tutti i documenti entro la scadenza prevista nei singoli bandi, e comunque non oltre il 7/01/2008.

*La convalida del pagamento e la consegna della documentazione in Segreteria sono **INDISPENSABILI** per risultare immatricolati*

Se hai conseguito già la laurea a Tor Vergata è possibile, per alcune Facoltà, immatricolarsi ai Corsi di laurea specialistica anche in corso d'anno, con particolari modalità, reperibili nei siti web di Facoltà.

Gli immatricolati possono iscriversi dopo il 31/12/2007 se il Consiglio di corso dà parere favorevole con le indennità di mora previste.

Non dimenticare la scadenza per il versamento della **Seconda Rata!** (v. Come pagare tasse e contributi)

” IMMATRICOLAZIONE STUDENTI STRANIERI

IMMATRICOLAZIONE

I cittadini comunitari ovunque residenti e non comunitari legalmente soggiornanti in Italia possono immatricolarsi alle stesse condizioni dei cittadini italiani, purché in possesso di un titolo di studio della durata non inferiore a dodici anni di scolarità, che consenta l'accesso ad un corso analogo presso tutte le Università del Paese in cui il titolo è stato conseguito. Per alcuni corsi di laurea è prevista una prova di ammissione.

I cittadini non comunitari legalmente soggiornanti in Italia devono presentare al momento dell'immatricolazione copia del permesso di soggiorno. Per ogni ulteriore informazione www.uniroma2.it > studenti > studenti stranieri o tramite e-mail studentistranieri@uniroma2.it o rivolgersi alla Segreteria Studenti stranieri.

I cittadini non comunitari soggiornanti all'estero possono reperire le informazioni sul sito www.uniroma2.it > studenti > studenti stranieri o tramite e-mail studentistranieri@uniroma2.it o rivolgersi alla Segreteria Studenti stranieri.

RICONOSCIMENTO DI TITOLO ACCADEMICO STRANIERO

Se sei cittadino comunitario ovunque soggiornante, cittadino non comunitario legalmente soggiornante in Italia o cittadino italiano in possesso di un titolo accademico straniero e intendi chiederne il riconoscimento come titolo accademico rilasciato dall'Università degli Studi di Roma Tor Vergata, puoi **presentare domanda dal 5 settembre al 5 novembre 2007**, corredata di marca da bollo da € 14,62 e indirizzata al Magnifico Rettore, utilizzando l'apposito modello disponibile nel sito www.uniroma2.it > studenti > studenti stranieri* accompagnato dalla documentazione richiesta.

Dovrai presentare la domanda e la relativa documentazione presso la Segreteria Studenti Stranieri, Via Orazio Raimondo 18 - Edificio Rettorato, 5° piano, stanza 550, esclusivamente nei giorni Lunedì e Mercoledì dalle 9.00 alle 12.00.

* Qualora la domanda riguardi il riconoscimento per un corso attivato presso la Facoltà di Economia dovrai compilare anche il prospetto riassuntivo

” ISCRIVERSI AGLI ANNI SUCCESSIVI AL PRIMO

Per le operazioni online e' sufficiente una connessione ad Internet. A tale scopo sono anche disponibili terminali self service (totem) dislocati presso le sedi delle Facolta'

Puoi iscriverti seguendo le istruzioni sotto elencate:

1 Collegati al sito dei Servizi On-line: <http://delphi.uniroma2.it> digitando matricola e password. **2 Modifica** o conferma i dati esistenti. **3 Stampa** il bollettino per il pagamento della prima rata e la domanda da conservare per eventuali controlli. **4 Esegui** il pagamento presso qualsiasi Agenzia della Banca di Roma. **5 Collegati** nuovamente al sito dei Servizi On-line e convalida il pagamento inserendo i codici CTRL e AUTH riportati nella ricevuta della Banca.

Utilizza solo ed esclusivamente il bollettino di pagamento generato al momento dell'iscrizione. Ogni altro importo versato in qualsiasi altra forma (ad esempio utilizzando il bonifico diretto o la fotocopia data da un amico) non potrà valere ai fini della suddetta iscrizione e non sarà rimborsato.

Ci si può iscrivere:

- dal **1 settembre 2007** al **5 novembre 2007**.
- dal **6 novembre 2007** al **31 dicembre 2007**, con una indennità di mora per ritardata iscrizione pari a € 50,00.
- dal **2 gennaio 2008** al **31 marzo 2008**, con una indennità di mora per ritardata iscrizione pari a € 100,00.

Non dimenticare la scadenza per il versamento della **Seconda Rata!** (v. Come pagare tasse e contributi)

La convalida online del pagamento e' INDISPENSABILE per risultare iscritti

▼
RATEAZIONE DEI
PAGAMENTI E
SCADENZE

▼
PAGAMENTI
RITARDATI

▼
IMPORTO DELLA
PRIMA RATA

▼
IMPORTO DELLA
SECONDA RATA

▼
ESONERI

▼
BENEFICI PER MERITO

▼
CONTRIBUTI VARI
A.A. 2007-2008

▼
ALTRI CONTRIBUTI

▼
SANZIONI ED
ACCERTAMENTI FISCALI



Come pagare tasse e contributi



” RATEAZIONE DEI PAGAMENTI E SCADENZE

Le tasse e i contributi universitari si pagano all'Ateneo in due rate.

PRIMA RATA

La prima rata, di importo uguale per tutti, deve essere versata dal **1 settembre** al **5 novembre 2007** contestualmente alle operazioni di *immatricolazione* o di *iscrizione* agli anni successivi, eseguite online come descritto in altra parte del presente libretto (v. Immatricolarsi e iscriversi).

La scadenza relativa alla prima rata non riguarda alcuni corsi soggetti a concorso. Per questi corsi le scadenze sono fissate dai relativi bandi.

SECONDA RATA A SALDO

L'importo della seconda rata è determinato sulla base della capacità contributiva del nucleo familiare dello studente, e deve essere versata entro il **31 marzo 2008**.

- ✦ Per i corsi a distanza, in teledidattica o on-line con piattaforma e-learning sono previsti contributi specifici.

Lo studente non in regola col pagamento delle tasse non può sostenere esami.

” PAGAMENTI RITARDATI

Chi pagherà la prima rata dopo il 5/11/2007 dovrà versare una indennità di mora di € 50,00 entro il **31/12/2007** e € 100,00 entro il **31/03/2008**.

Chi pagherà la seconda rata dopo il 31/03/2008 dovrà versare una indennità di mora di € 50,00 entro il **30/04/2008** e € 100,00 dopo il **30/04/2008**.

” IMPORTO DELLA PRIMA RATA

La procedura di immatricolazione/iscrizione agli anni successivi produce automaticamente il **bollettino di pagamento** della prima rata di tasse e contributi. L'importo è uguale per tutti, salvo esoneri (v. Esoneri) e risulta così composto:

Voci a tassazione fissa

	euro
Tassa di iscrizione fissata dallo Stato ed adeguata al tasso d'inflazione programmato del 2%	178,41
Tassa regionale fissata e versata alla Regione Lazio adeguata al tasso d'inflazione programmato del 2%	116,11
Imposta di bollo versata allo Stato	14,62
Totale voci a tassazione fissa	(309,14)
Contributo minimo d'Ateneo	88,63
Totale	397,77
Totale 1ª RATA	398,00

” IMPORTO DELLA SECONDA RATA

La procedura di pagamento online della seconda rata determina *automaticamente* l'importo da pagare e produce il relativo bollettino di versamento, sulla base dei seguenti dati che devono essere forniti dallo studente e che concorrono alla determinazione della capacità contributiva:

- › **composizione del nucleo familiare** (alla data di presentazione della domanda di iscrizione);
- › **redditi dei singoli componenti** il nucleo familiare anagrafico.

IMPORTANTE: Si sottolinea che quanto dichiarato mediante la procedura online riguardo alla capacità contributiva del nucleo familiare costituisce un'autocertificazione resa ai sensi degli artt. 75 e 76 del D.P.R. 28 dicembre 2000, n. 445. e sono previste sanzioni per dichiarazioni false mendaci (v. Sanzioni ed accertamenti fiscali).

COMPOSIZIONE DEL NUCLEO FAMILIARE

Per prima cosa occorre identificare i componenti del nucleo familiare (e che concorrono quindi alla determinazione del suo reddito). A tale scopo valgono le seguenti regole:

Studenti facenti parte di un nucleo familiare

Ciascuno studente può appartenere ad un solo nucleo familiare. Il nucleo familiare dello studente è composto, oltre che dallo studente, da tutti coloro, anche se non legati da vincoli di parentela, che risultano nel suo **stato di famiglia al momento dell'iscrizione**.

Uno studente che risulta a carico, ai fini IRPEF, di più persone si deve considerare a carico della famiglia anagrafica di cui fa parte. Se non fa parte di alcuna famiglia anagrafica tra quelle cui risulta a carico ai fini IRPEF, si deve considerare la famiglia della persona tenuta agli alimenti; nel caso in cui più persone sono tenute agli alimenti si deve considerare la famiglia tenuta agli alimenti in misura maggiore.

Il minore, anche se a carico ai fini IRPEF di altre persone, deve risultare facente parte del nucleo familiare del genitore con il quale risiede. Il minore in affidamento preadottivo fa parte del nucleo familiare dell'affidatario.

Studente indipendente

Lo studente è indipendente (nucleo familiare composto dal solo studente) se ha i seguenti requisiti:

- **residenza esterna all'unità abitativa della famiglia di origine**, da almeno due anni rispetto alla data di presentazione della domanda di iscrizione, in alloggio non di proprietà di un componente della famiglia di origine
- **attività lavorativa documentata** che gli abbia consentito di ottenere, da almeno due anni (2005 e 2006), un reddito complessivo annuo non inferiore a € 6.500,00.

In mancanza delle due condizioni si fa riferimento a nucleo familiare di origine dello studente.

Correttivi alla composizione del nucleo familiare

Se uno o più componenti del nucleo familiare dello studente è portatore di handicap con **invalidità pari o superiore al 66%**, lo studente deve incrementare di una unità la composizione del proprio nucleo familiare.

L'invalidità dovrà essere certificata con idonea documentazione da consegnare in Segreteria studenti.

- ❖ Questa **unità in più** va considerata solo nel calcolo del **reddito riparametrato** (v. oltre), il numero di componenti *effettivi* resta ovviamente invariato.

I dati anagrafici di tutti componenti *effettivi* (codice fiscale, nome, cognome, luogo e data di nascita) saranno richiesti dalla procedura online da attivarsi per il pagamento della seconda rata.

REDDITO AI FINI CONTRIBUTIVI UNIVERSITARI (REDDITO RIPARAMETRATO)

Reddito del nucleo familiare

Una volta identificati i componenti **effettivi** del nucleo familiare ed il loro numero, il reddito del nucleo familiare dello studente si calcola sommando quelli indicati nelle rispettive dichiarazioni dei redditi:

- › **Quadro RN - IRPEF**, rigo RN6 del modello Unico 2007 - Persone fisiche Periodo di imposta 2006, *oppure*
 - › **Prospetto di liquidazione** rigo 11 del modello 730-3 - Redditi 2006) *oppure*
 - › **Certificato sostitutivo** rilasciato dai datori di lavoro o dagli enti eroganti (modello CUD 2007- periodo di imposta 2006).
- ❖ I redditi percepiti dai fratelli e dalle sorelle concorrono solo nella misura del 50%
- Ai fini della valutazione del reddito complessivo del nucleo familiare non si tiene conto dei redditi a tassazione separata di cui all'art. 16 del D.P.R. 22.12.1986, n. 917 e successive modificazioni.

Detrazioni sui redditi percepiti dal nucleo familiare dello studente

Al reddito di ciascun componente del nucleo familiare va detratto il valore dell'imposta netta (per i redditi percepiti dai fratelli e dalle sorelle si detrae il 50% dell'imposta totale netta). Se nel nucleo familiare sono presenti (oltre all'interessato) altri studenti universitari iscritti per l'anno accademico 2007/2008 ad un corso universitario, si deve inoltre detrarre, dal reddito complessivo del nucleo familiare, uno dei seguenti importi:

- per un solo studente € 1050,00
- per due studenti € 1550,00
- oltre due studenti € 1800,00

Al termine di quanto sopra si ottiene il **reddito complessivo del nucleo familiare**.

Reddito Riparametrato

Il reddito sin qui determinato va diviso per un **fattore dipendente dal numero di componenti del nucleo familiare** (che può essere maggiore del numero di componenti effettivi (v. pagina 39, Correttivi alla composizione del nucleo familiare). Il fattore viene individuato nella tabella di pagina a fronte. Si ottiene quello che è detto reddito riparametrato.

Questo è il **reddito che viene richiesto dalla procedura online** come auto-certificazione della capacità contributiva dello studente.

N. componenti nucleo familiare	Scala equivalenza
1	0,45
2	0,75
3	1,00
4	1,22
5	1,43
6	1,62
7	1,80
Per ogni componente in più	+ 0,15

Ad esempio, se il numero di componenti effettivi del nucleo familiare è 4 ed è presente un portatore di handicap (che porta a 5 il numero di componenti), il **reddito complessivo del nucleo familiare** va diviso per 1,43.

CALCOLO IMPORTO SECONDA RATA

Lo studente mediante la procedura online autocertifica il numero dei componenti il nucleo familiare e il totale dei redditi percepiti dallo stesso nucleo (reddito riparametrato).

IMPORTANTE: *Giova ripetere che quanto dichiarato mediante la procedura online riguardo alla capacità contributiva del nucleo familiare costituisce un'autocertificazione resa ai sensi degli artt. 75 e 76 del D.P.R. 28 dicembre 2000, n. 445. e sono previste sanzioni per dichiarazioni false mendaci (v. pagina 48, Sanzioni ed accertamenti fiscali).*

La procedura online è così in grado di assegnare lo studente alla **fascia contributiva di pertinenza**, di calcolare l'importo da versare per la seconda rata e di generare il bollettino di versamento.

Le **fasce contributive sono 6** e determinano l'importo della seconda rata come riportato nelle tabelle che seguono, divise per corsi di laurea, corsi di laurea vecchio ordinamento, corsi di laurea specialistica, corsi di laurea magistrale ed a ciclo unico.

Gli studenti appartenenti alla VI (ed ultima) fascia contributiva non sono tenuti all'autocertificazione del reddito in quanto non richiedono alcuna agevolazione. La procedura in ogni caso prevede la possibilità di non dichiarare esplicitamente i redditi, collocando lo studente automaticamente nella VI fascia.

Dopo aver pagato la seconda rata e comunque non oltre il termine di scadenza di quest'ultima (31 marzo 2008) non puoi più modificare il reddito dichiarato.

Corsi di Laurea triennale e vecchio ordinamento

FASCIA CONTRIBUTIVA	I RATA	II RATA	TOTALE
I fascia reddito minore di 14.462,00	398,00	0,00	398,00
II fascia reddito da 14.462,00 a 28.922,00	398,00	da 174,00 a 555,00*	da 572,00 a 953,00
III fascia reddito da 28.923,00 a 36.500,00	398,00	665,00	1063,00
IV fascia reddito da 36.501,00 a 43.000,00	398,00	744,00	1142,00
V fascia reddito da 43.001,00 a 60.000,00	398,00	895,00	1293,00
VI fascia reddito maggiore di 60.000,00	398,00	945,00	1343,00

*Calcolata con la formula: $b \times R + c$ dove $R = \text{Reddito Riparametrato}$ $b = 0,0263$ $c = -206$

Corsi di Laurea specialistica e Laurea magistrale in Giurisprudenza

FASCIA CONTRIBUTIVA	I RATA	II RATA	TOTALE
I fascia reddito minore di 14.462,00	398,00	0,00	398,00
II fascia reddito da 14.462,00 a 28.922,00	398,00	da 183,00 a 611,00*	da 581,00 a 1009,00
III fascia reddito da 28.923,00 a 36.500,00	398,00	739,00	1137,00
IV fascia reddito da 36.501,00 a 43.000,00	398,00	826,00	1224,00
V fascia reddito da 43.001,00 a 60.000,00	398,00	980,00	1378,00
VI fascia reddito maggiore di 60.000,00	398,00	1030,00	1428,00

*Calcolata con la formula: $b \times R + c$ dove $R = \text{Reddito Riparametrato}$ $b = 0,0297$ $c = -247$

Corsi di Laurea specialistica a ciclo unico

Studenti immatricolati ai corsi di laurea specialistica a ciclo unico a partire dal 2002/2003

Corso di Laurea specialistica in Medicina e Chirurgia, Ingegneria edile – Architettura

FASCIA CONTRIBUTIVA	I RATA	II RATA	TOTALE
I fascia reddito minore di 14.462,00	398,00	0,00	398,00
II fascia reddito da 14.462,00 a 28.922,00	398,00	da 376,00 a 936,00*	da 774,00 a 1334,00
III fascia reddito da 28.923,00 a 36.500,00	398,00	1483,00	1881,00
IV fascia reddito da 36.501,00 a 43.000,00	398,00	1503,00	1901,00
V fascia reddito da 43.001,00 a 60.000,00	398,00	1623,00	2021,00
VI fascia reddito maggiore di 60.000,00	398,00	1673,00	2071,00

*Calcolata con la formula: $b \times R + c$ dove $R =$ Reddito Riparametrato $b = 0,0388$ $c = -185$

Corso di Laurea specialistica in Odontoiatria e Protesi dentaria

FASCIA CONTRIBUTIVA	I RATA	II RATA	TOTALE
I fascia reddito minore di 14.462,00	398,00	0,00	398,00
II fascia reddito da 14.462,00 a 28.922,00	398,00	da 689,00 a 1844,00*	da 1087,00 a 2242,00
III fascia reddito da 28.923,00 a 36.500,00	398,00	2028,00	2426,00
IV fascia reddito da 36.501,00 a 43.000,00	398,00	2048,00	2446,00
V fascia reddito da 43.001,00 a 60.000,00	398,00	2168,00	2566,00
VI fascia reddito maggiore di 60.000,00	398,00	2218,00	2616,00

*Calcolata con la formula: $b \times R + c$ dove $R =$ Reddito Riparametrato $b = 0,0799$ $c = -466$

Corsi di Laurea specialistica a ciclo unico

Studenti immatricolati ai corsi di laurea specialistica a ciclo unico prima del 2002/2003

FASCIA CONTRIBUTIVA	I RATA	II RATA	TOTALE
I fascia reddito minore di 14.462,00	398,00	0,00	398,00
II fascia reddito da 14.462,00 a 28.922,00	398,00	da 174,00 a 555,00*	da 572,00 a 953,00
III fascia reddito da 28.923,00 a 36.500,00	398,00	665,00	1063,00
IV fascia reddito da 36.501,00 a 43.000,00	398,00	774,00	1142,00
V fascia reddito da 43.001,00 a 60.000,00	398,00	895,00	1293,00
VI fascia reddito maggiore di 60.000,00	398,00	945,00	1343,00

*Calcolata con la formula: $b \times R + c$ dove $R =$ Reddito Riparametrato $b = 0,0263$ $c = -206$

Per gli studenti iscritti ai corsi di laurea specialistica a ciclo unico, trasferiti da altre Università o che effettuano un passaggio di corso, si considera ai fini della determinazione delle tasse l'anno accademico del passaggio o del trasferimento presso questo Ateneo.

Corsi di Laurea specialistica in Scienze della Nutrizione umana

Corsi di Laurea specialistica di area sanitaria

Scienze Infermieristiche ed Ostetriche, Scienze della Riabilitazione, Scienze delle Professioni Sanitarie Tecniche Diagnostiche, Scienze delle Professioni Sanitarie Tecniche

FASCIA CONTRIBUTIVA	I RATA	II RATA	TOTALE
I fascia reddito minore di 14.462,00	398,00	0,00	398,00
II fascia reddito da 14.462,00 a 28.922,00	398,00	da 376,00 a 936,00*	da 774,00 a 1334,00
III fascia reddito da 28.923,00 a 36.500,00	398,00	1483,00	1881,00
IV fascia reddito da 36.501,00 a 43.000,00	398,00	1503,00	1901,00
V fascia reddito da 43.001,00 a 60.000,00	398,00	1623,00	2021,00
VI fascia reddito maggiore di 60.000,00	398,00	1673,00	2071,00

*Calcolata con la formula: $b \times R + c$ dove $R =$ Reddito Riparametrato $b = 0,0388$ $c = -185$

PORTATORI DI HANDICAP

Se sei portatore di handicap con **invalidità riconosciuta pari o superiore al sessantasei per cento** sei esentato totalmente dal pagamento delle tasse e dei contributi universitari. Tale invalidità dovrà essere dimostrata mediante idonea documentazione rilasciata dall'autorità competente che dovrà essere presentata al momento della immatricolazione e dovrai ripresentarla solo nel caso in cui dovesse cambiare la percentuale di invalidità.¹

¹ Per ottenere l'esonero dal pagamento delle tasse per invalidità è necessario: indicare l'ente che ha rilasciato la certificazione di invalidità, ai sensi della legge 5 febbraio 1992, n° 104 e legge 18 gennaio 1999, n° 17. Per soggetti con handicap permanente grave devono intendersi i soggetti che sono nelle condizioni previste dall'art.3 com. 3, della sopracitata legge ("Qualora la minorazione, singola o plurima, abbia ridotto l'autonomia personale, correlata all'età, in modo da rendere necessario un intervento assistenziale permanente, continuativo e globale nella sfera individuale o in quella di relazione, la situazione assume la connotazione di gravità"). La situazione descritta deve essere stata accertata dall'unità sanitaria locale ai sensi dell'art. 4 della medesima legge. Si ricorda che, ai sensi dell'art. 5 del decreto del Presidente del Consiglio dei Ministri 7 maggio 1999, n° 221, e successive modificazioni, tra gli invalidi con invalidità superiore al 66% vanno ricompresi i mutilati e gli invalidi di guerra e gli invalidi per servizio appartenenti alle categorie dalla Prima alla Quinta.

STUDENTI BENEFICIARI DI BORSE DI STUDIO A.DI.S.U.

Se hai presentato domanda di borsa di studio A.DI.S.U. non devi pagare la prima rata, ma soltanto € 14,62 di marca da bollo assolta virtualmente. Se dalle graduatorie ADISU non risulterai **vincitore** né **idoneo** pagherai la differenza della prima rata entro 30 giorni da quando avrai accesso al pagamento. Scaduto tale termine verrà applicata la mora di € 100,00.

***IMPORTANTE** se non paghi e non convalidi il pagamento effettuato presso la Banca di Roma non risulterai iscritto e perderai i benefici Adisu.*

CITTADINI STRANIERI BORSISTI

Se sei cittadino straniero borsista del Governo italiano nell'ambito dei programmi di cooperazione allo sviluppo e degli accordi intergovernativi, culturali e scientifici e relativi periodici programmi esecutivi, sei esonerato dal pagamento delle tasse e dei contributi universitari.

” BENEFICI PER MERITO

BORSE PREMIO

È prevista la concessione di borse premio agli studenti meritevoli regolarmente iscritti, a seguito di apposita selezione. Leggi con attenzione il **Bando relativo alle borse premio** dell'A.A. 2007/2008 che verrà pubblicato sul sito della Facoltà, per evitare di presentare inutilmente la domanda online nel caso in cui non sei in possesso dei requisiti richiesti.

BENEFICI PER STUDENTI IMMATRICOLATI AI CORSI DI LAUREA DELLA FACOLTÀ DI SCIENZE MM.FF.NN.

È prevista per gli studenti immatricolati nell'anno accademico 2007/2008 ai corsi di laurea in Chimica, Fisica, Fisica dell'Atmosfera e Meteorologia, Matematica, Scienza dei Materiali, Scienza dei Media e della Comunicazione, presso la Facoltà di Scienze MM.FF.NN., **la concessione di 43 assegni di importo pari a € 3000,00**, che saranno corrisposti in tre rate annuali corrispondenti ai tre anni di corso. Per verificare i criteri di selezione si può consultare il sito web della Facoltà di Scienze: **www.scienze.uniroma2.it**





CONTRIBUTI VARI ANNO ACCADEMICO 2007/2008

CONTRIBUTI VARI	EURO
Duplicato libretto iscrizione	60,00
Rilascio libretto tirocinio	31,00
Contributo per la partecipazione ai concorsi: scuole di specializzazione, dottorati, corsi di studio di area sanitaria, lauree specialistiche a ciclo unico, riconoscimento lauree area sanitaria	55,00
Contributo per il riconoscimento del titolo accademico conseguito all'estero <i>(dal 1 settembre al 5/11/2007 senza mora, fino al 31/12/2007 mora di € 50,00)</i>	50,00
Contributo partecipazione prove di accesso per l'immatricolazione ai corsi di laurea triennale e corsi di laurea specialistica	33,00
Rilascio pergamene per titolo finale dei corsi di laurea triennale e specialistica, diplomi universitari, scuole dirette a fini speciali, scuole di specializzazione, dottorati di ricerca, master, ecc. <i>(comprensivo di due marche da bollo assolte virtualmente)</i>	100,00
Esami di stato <i>(includere spese per compilazione pergamena e per marca da bollo assoluta virtualmente)</i>	250,00
solo per i laureati in Medicina e Chirurgia <i>(includere spese per compilazione pergamena e per marca da bollo assoluta virtualmente, e assicurazione per il tirocinio)</i>	300,00

ALTRI CONTRIBUTI

ALTRI CONTRIBUTI	EURO	
Studenti interruttori (<i>per ogni anno di interruzione</i>)		263,00
Studenti decaduti o che hanno rinunciato agli studi	Domanda	50,00
	Se accolta	2.066,00
Contributi trasferimenti ad altri Atenei (<i>entro il 31/12/2007</i>)		100,00
Contributi passaggio ad altra Facoltà (<i>entro il 31/12/2007</i>)		41,00
Trasferimenti da altri Atenei (<i>entro il 31/12/2007</i>)		
<ul style="list-style-type: none"> • non è dovuta la tassa regionale se si proviene dalla stessa regione • si deve pagare la tassa regionale se si proviene da altra regione • si devono pagare tasse e contributi 		
Corsi singoli, non più di due		
<i>(dal 1° settembre al 5 novembre 2007 senza mora, fino al 31/12/2007 mora di € 50,00)</i>		
<ul style="list-style-type: none"> • facoltà umanistiche per ogni corso • facoltà scientifiche per ogni corso 		77,00
		200,00

SANZIONI ED ACCERTAMENTI FISCALI

A chiunque presenti dichiarazioni false o reticenti, proprie o dei propri congiunti, l'Ateneo applicherà le sanzioni amministrative previste dalla legge n. 390 del 2 dicembre 1991, art. 23, salva in ogni caso l'applicazione delle norme penali per i fatti costituenti reato.

Accertata la dichiarazione falsa, lo studente è tenuto al versamento dell'importo dovuto pari alla differenza tra la seconda rata risultante dalla verifica e quella dovuta in base all'autocertificazione, maggiorata di una somma dello stesso importo, a titolo di sanzione amministrativa.

L'Università degli Studi di Roma Tor Vergata eserciterà un **accurato controllo a campione** delle dichiarazioni prodotte dagli studenti (sono esclusi da



tale controllo coloro che hanno dichiarato di appartenere alla VI fascia) riservandosi di richiedere eventuali ulteriori informazioni che riterrà utili per accertare la veridicità delle dichiarazioni e svolgerà, con ogni mezzo a sua disposizione, anche avvalendosi dell'anagrafe tributaria, tutte quelle indagini che riterrà opportune chiedendo informazioni alla Polizia Tributaria, all'Amministrazione Finanziaria dello Stato, ai Comuni, alle Ditte e agli Uffici Catastali.

Si ricorda che ai sensi dell'art. 20 della Legge 30 dicembre 1991, n. 413 sono possibili controlli sui dati in possesso degli Istituti di Credito e riguardanti, tra l'altro, anche conti e depositi di natura diversa.

5

DI DANIELA CATTEBADI

▼
INTERRUZIONE

▼
DECADENZA

▼
RINUNCIA

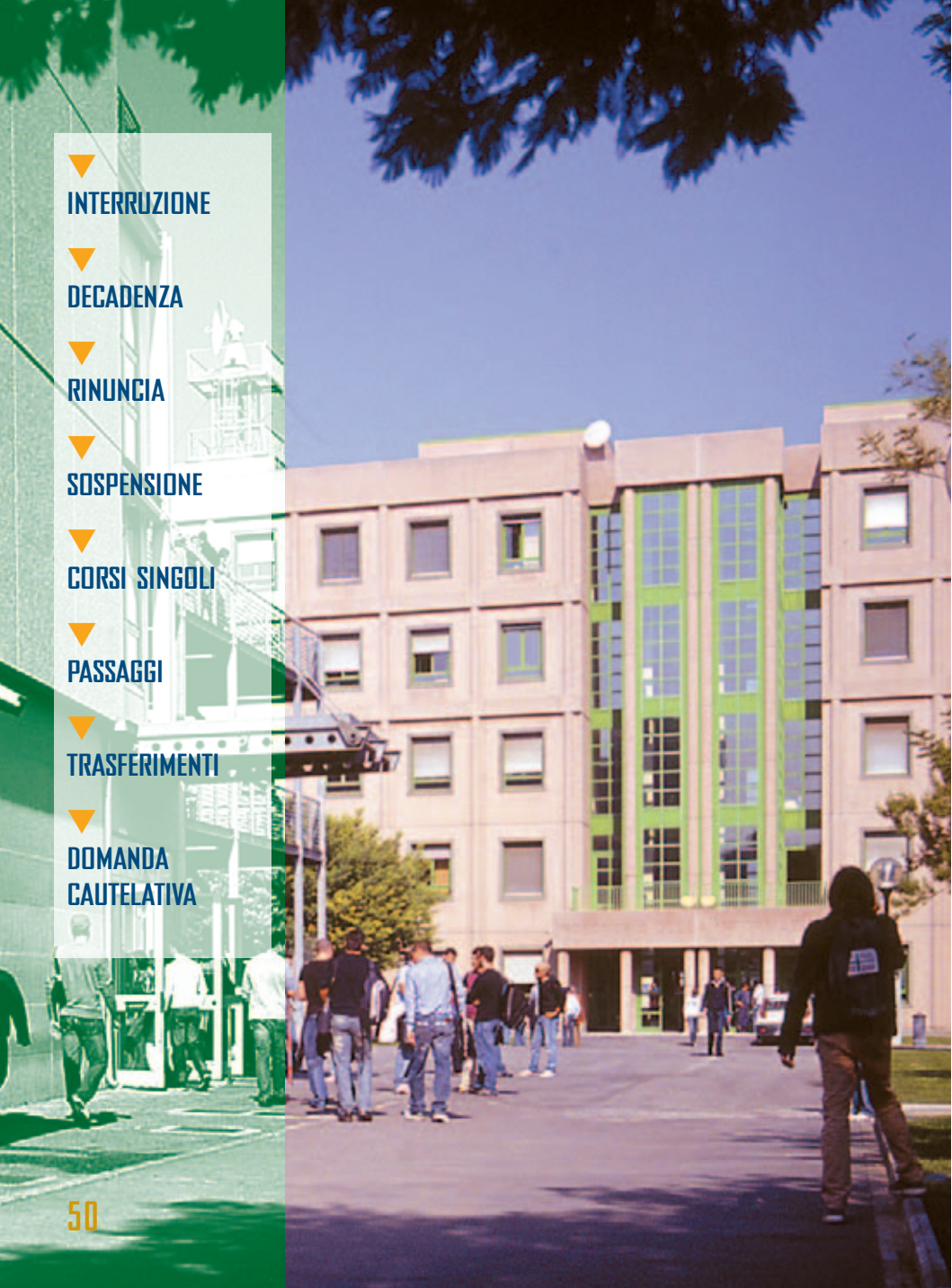
▼
SOSPENSIONE

▼
CORSI SINGOLI

▼
PASSAGGI

▼
TRASFERIMENTI

▼
DOMANDA
CAUTELATIVA



Durante la carriera di studente



Durante il percorso nel quale ti accompagneremo potrebbero verificarsi accadimenti che richiedono l'esercizio da parte tua di un'incombenza amministrativa. Di seguito, ipotizziamo tutti i presumibili "accadimenti" che possono verificarsi e ti illustriamo i relativi adempimenti amministrativi.

” INTERRUZIONE

Se hai temporaneamente interrotto il ciclo di studi intrapreso, non ti sei iscritto nei termini previsti e non hai pagato le tasse universitarie, sei considerato **studente interruttore**.

Nello status di interruttore perdi il diritto alla frequenza, alla possibilità di sostenere esami, di ottenere passaggi, trasferimenti o altri provvedimenti, nonché il diritto ad eventuali agevolazioni economiche.

COME FARE

Se vuoi riprendere gli studi presenterai alla Segreteria studenti:

- Domanda di **Ricognizione**;
- Marca da bollo di € 14,62;
- Bollettino per il versamento della tassa di ricognizione di importo pari a € 263,00 per ogni anno accademico di interruzione degli studi, più eventuali tasse non pagate nell'ultimo anno di iscrizione.

Devi quindi procedere all'iscrizione on-line per l'anno accademico in corso.

” DECADENZA

Se sono trascorsi più di otto anni consecutivi dalla data in cui hai sostenuto il tuo ultimo esame sei considerato **studente decaduto**.

Il computo degli otto anni va fatto alla data dell'ultimo esame sostenuto, oppure, se più favorevole, dall'anno accademico della tua ultima iscrizione in corso o ripetente.

Esempio: se hai sostenuto l'ultimo esame nel terzo anno di un corso di studio di cinque anni, il computo per la decorrenza viene calcolato dall'anno successivo al quinto anno sempreché ti sia iscritto regolarmente fino al quinto anno.

- ✦ La decadenza non avviene se lo studente ha **superato tutti gli esami di profitto** ed è in debito unicamente dell'esame di laurea.

Il decorso del tempo per la decadenza si interrompe se, prima del compiersi del termine stesso, chiedi ed ottieni il passaggio ad altro corso di laurea oppure il trasferimento ad altro Ateneo. Se, già decaduto, **decidi di riprendere gli studi** sarai considerato a tutti gli effetti alla stessa stregua degli studenti che chiedono l'immatricolazione e sei assoggettato alle norme previste per l'iscrizione al primo anno.

L'eventuale riconoscimento di crediti acquisiti è operato dal competente Consiglio di Corso di Studio, previa verifica della loro non obsolescenza.

COME FARE

Se sei decaduto e non vuoi riprendere gli studi **ritira il diploma originale** di maturità eventualmente, consegnato all'atto dell'immatricolazione, presentando apposita domanda in carta libera alla Segreteria studenti.

Se vuoi riprendere gli studi presenta alla Segreteria studenti:

- Domanda di **riconoscimento degli esami sostenuti**;
- Marca da bollo di € 14,62;
- Bollettino per il versamento della tassa di importo pari a € 50,00

L'istanza presentata sarà valutata dal Consiglio di Corso di studio prescelto, ai fini di un possibile riconoscimento parziale o completo degli esami sostenuti in crediti formativi.

QUANTO SI DEVE PAGARE

Chi ha **ottenuto il riconoscimento** parziale o completo degli esami, oltre a pagare le tasse e i contributi per l'immatricolazione dovrà pagare una tantum un contributo fisso di € 2.066,00 entro 15 gg. dal ricevimento della comunicazione delle decisioni del Consiglio di corso di studi.

” RINUNCIA

Se non intendi più esercitare i diritti derivanti dalla tua iscrizione hai **facoltà di rinunciare** agli studi intrapresi e di immatricolarti ad altro corso dello stesso livello senza alcun obbligo di pagare le tasse di ricognizione arretrate. La predetta rinuncia deve essere manifestata **con atto scritto** in modo chiaro ed esplicito.

La rinuncia sarà irrevocabile e pertanto non potrai in avvenire far rivivere la tua precedente carriera già estinta per effetto della rinuncia. Puoi però avvalerti della stessa iscrivendoti ad un nuovo corso di studio del nuovo ordinamento previo riconoscimento dei crediti da parte del consiglio di Corso di Studio competente.

COME FARE

Se vuoi rinunciare agli studi presenta alla Segreteria studenti:

- **Dichiarazione di rinuncia;**
- Marca da bollo di € 14,62;
- Devi restituire il libretto universitario.

” SOSPENSIONE

Se hai deciso di sospendere gli studi per iscriverti presso **Università straniere, Accademie militari italiane** oppure ad un altro corso di studio di diverso livello fino al conseguimento del relativo titolo devi presentare apposita domanda motivata. Qualora tu voglia riprendere in seguito gli studi interrotti non sei tenuto a versare la tassa di ricognizione.

COME FARE

Se vuoi sospendere gli studi presenta alla Segreteria studenti:

- Domanda motivata di **sospensione degli studi;**
- Marca da bollo da € 14,62;
- Devi consegnare il libretto universitario.

Per riprendere gli studi sospesi:

- Domanda di **ripresa degli studi;**
- Marca da bollo da € 14,62;
- Devi ritirare il libretto universitario.



” CORSI SINGOLI

Se hai deciso di frequentare singoli corsi d'insegnamento attivati presso l'Ateneo e di sostenere i relativi esami ricevendone **regolare attestazione** in qualità di:

- › studente italiano/ straniero iscritto presso **Università estere**
- › persona interessata ai fini di **aggiornamento culturale** in possesso di un titolo di studio che consenta l'iscrizione ai corsi universitari
- › laureato che ha necessità di integrare il proprio curriculum per la partecipazione a **concorsi pubblici**
- › studente regolarmente iscritto al nostro Ateneo che intende sostenere **esami non inseriti nel proprio piano di studio** presso altra Facoltà o altro Corso di studi.
- › studente regolarmente **iscritto presso altri Atenei** se l'Università di provenienza è in convenzione con il nostro Ateneo per un numero di esami previsti dalla convenzione. Se non esiste convenzione puoi frequentare e sostenere non più di 2 esami per anno accademico, purché tu abbia il nulla osta del corso di studio dell'Università di provenienza e purché gli insegnamenti siano inseriti nel tuo piano di studio approvato dai competenti organi accademici.

È consentito seguire per un anno accademico **non più di 2 corsi singoli** e sostenere i relativi esami.

COME FARE

Se vuoi iscriverti presenta alla Segreteria studenti dove vuoi frequentare i singoli corsi, prima dell'inizio del periodo didattico in cui è previsto lo svolgimento del corso scelto:

- Domanda di **iscrizione** alla Segreteria della Facoltà dove intendi frequentare il corso
- Marca da bollo da € 14,62
- **Nulla osta** del corso di studio dell'Università di provenienza, se sei iscritto ad altri Atenei non in convenzione
- Ricevuta di pagamento pari a:
 - a. per i Corsi di insegnamento attivati presso i corsi di laurea delle Facoltà di Economia, Giurisprudenza, Lettere e Filosofia € 77,00 per ogni insegnamento che si vuole frequentare;
 - b. per i Corsi di insegnamento attivati presso i corsi di laurea delle Facoltà di Ingegneria, Medicina e Chirurgia, Scienze MM.FFNN., € 200,00 per ogni insegnamento che si vuole frequentare.

QUANDO

- **Dal 1° settembre al 5 novembre 2007.** L'iscrizione dal 6 novembre 2007 al 31 dicembre 2007 è aumentata dalla mora di € 50,00. L'iscrizione dal 2 gennaio 2008 al 31 marzo 2008 è aumentata della mora di € 100,00.
- **In corso d'anno** (dopo il 31/03/2008 e comunque entro il 31/07/2008), pagando l'importo massimo di indennità di mora (€ 100,00), per coloro che intendono sostenere esami come non frequentanti.

” PASSAGGI

Se hai intenzione di passare da un corso di laurea ad altro corso della stessa Facoltà o da una Facoltà all'altra del nostro Ateneo:

1 Collegati al sito <http://delphi.uniroma2.it> “Mi voglio iscrivere agli anni successivi o accedere ad altri servizi”. **2 Inserisci** la tua matricola e password e scegli “passaggio in uscita”. **3 Compila** la domanda di passaggio. **4 Stampala** unitamente al bollettino di € 55,62 (non rimborsabile in caso di rinuncia al passaggio). **5 Paga** il bollettino presso qualsiasi Agenzia della Banca di Roma. **6 Ricollegati** al sito e provvedi alla **convalida del pagamento**, operazione indispensabile affinché la Segreteria Studenti possa ricevere on line la domanda di passaggio.

La Segreteria Studenti, ricevuta on-line la domanda di passaggio, provvederà ad inoltrare la documentazione relativa alla carriera dello studente alla Facoltà/Corso di laurea di destinazione.

Potrai **verificare on-line lo stato del passaggio** e, una volta concluso, provvedi all'iscrizione al corso di studio da te prescelto.

SCADENZE

- **Dal 1° agosto 2007 al 31 dicembre 2007.** Compila on-line la domanda di passaggio **prima di effettuare l'iscrizione** al nuovo anno accademico senza consegnarla alla Segreteria studenti. L'iscrizione dovrà essere pagata al corso di laurea di destinazione senza multa sulla 1ª rata. Devi essere in regola con il pagamento delle tasse degli anni precedenti.



Se vuoi passare ad un corso ad accesso programmato devi superare il test di ammissione prima di presentare la domanda di passaggio on-line.

Il **libretto universitario del vecchio corso** dovrai conservarlo e presentarlo allo sportello del corso di laurea di destinazione, una volta completato il passaggio e pagate le tasse, per l'applicazione dell'etichetta con l'indicazione del nuovo corso.

” TRASFERIMENTI

Se hai intenzione di trasferirti ad altro Ateneo, oppure vuoi trasferirti da altro Ateneo, leggi le istruzioni di seguito riportate.

TRASFERIMENTO AD UN’ALTRA UNIVERSITÀ

Trasferimento da un corso di studio di questa Università allo stesso o ad un altro corso di studio di un’altra Università.

SCADENZE

• **Dal 1° agosto 2007 al 31 dicembre 2007.** Consulta sempre i regolamenti didattici delle Università di destinazione.

1 Collegati al sito <http://delphi.uniroma2.it> “Mi voglio iscrivere agli anni successivi o accedere ad altri servizi”. **2 Inserisci** matricola e password e scegli “trasferimento in uscita”, pagando eventualmente la mora, se dovuta. **3 Compila** la domanda di trasferimento. **4 Stampala** unitamente al bollettino di € 114,62 (non rimborsabile in caso di rinuncia al trasferimento). **5 Paga** il bollettino presso qualsiasi Agenzia della Banca di Roma. **6 Ricollegati** al sito per la convalida del pagamento, operazione indispensabile affinché la Segreteria Studenti possa ricevere on-line la domanda di trasferimento.

Solo successivamente alla convalida presentati agli sportelli della Segreteria Studenti per consegnare:

- Domanda di trasferimento firmata
- Copia del bollettino pagato di € 114,62
- Libretto universitario.

Non appena ricevuti i documenti la Segreteria Studenti provvederà ad inoltrare il **foglio di congedo** all’Università di destinazione.

Per il trasferimento ad un corso ad accesso programmato deve essere allegato il nulla osta dell’Università di destinazione.

CONDIZIONI

Essere in regola con il pagamento delle tasse degli anni precedenti.

- Non sei tenuto al rinnovo dell’iscrizione che andrà, invece, effettuato presso l’Università cui intendi trasferirti, avendo cura di consultare il relativo regolamento dell’Università di destinazione. (Qualora tu abbia provveduto al pagamento della tassa dell’anno accademico in corso, la stessa non è rimborsabile).

TRASFERIMENTO DA ALTRA UNIVERSITÀ

Da un corso di studio di un'altra università allo stesso o ad un altro corso di studio di questa università.

- La richiesta di trasferimento deve essere inoltrata presso la Segreteria dell'Università di provenienza che provvederà ad inviare a questa Università il foglio di congedo relativo alla carriera dello studente.

Se intendi iscriverti a corsi di studio ad **accesso programmato**, per effettuare il trasferimento, devi risultare **vincitore del concorso/test di accesso** del corso di laurea interessato.

Se intendi iscriverti a corsi di studio ad accesso programmato, ma hai i requisiti richiesti per effettuare il trasferimento senza sostenere il test, collegati al sito <http://delphi.uniroma2.it>, compila la domanda **Richiesta nulla osta** inserendo tutti i dati richiesti e controllando lo stato del nulla osta attraverso l'apposita procedura.

Non appena i Corsi di studio valuteranno i **requisiti di accesso** verrà sbloccata la possibilità di compilare on-line la domanda di trasferimento in ingresso (seguire le istruzioni indicate).

Per avviare la procedura di trasferimento:

1 Collegati al sito <http://delphi.uniroma2.it> “Voglio immatricolarmi o trasferirmi da Altro Ateneo”, “Provengo da un'altra Università e voglio trasferirmi a Tor Vergata”. **2 Compila** la richiesta di trasferimento in ingresso. **3 Stampa** la domanda di trasferimento con il relativo codice di controllo (CTRL). **4 Conferma** la domanda attraverso la procedura di conferma (operazione indispensabile affinché la Segreteria Studenti possa ricevere on-line la domanda di trasferimento). **5 Controlla** lo stato del tuo trasferimento attraverso l'apposita procedura.

Quando il trasferimento risulta concluso (ovvero quando la Segreteria Studenti ha ricevuto il foglio di congedo dall'Università di provenienza) procedi con l'immatricolazione:

1 Stampa la domanda di iscrizione ed il bollettino di pagamento relativo alla I rata (€ 398,00). **2 Convalida** il pagamento. **3 Stampa** il numero di matricola con la relativa password e consegna alla Segreteria Studenti i seguenti documenti:

- Domanda di iscrizione;
- Fotocopia della ricevuta del pagamento;
- Copia di un valido documento di riconoscimento;
- Parte del foglio generato dalla procedura di convalida del pagamento

contenente la matricola. Questa parte del foglio è contrassegnata dalla dicitura “da consegnare alla segreteria studenti”;

- foto formato tessera (una deve essere incollata a cura dello studente nell'apposito spazio)
- eventuale documentazione utile ai fini del riconoscimento degli esami sostenuti.

- Se ti trasferisci da altro Ateneo dovrai pagare tutte le tasse e i contributi universitari richiesti per l'iscrizione a questo Ateneo, anche se hai già pagato l'iscrizione presso l'Ateneo di provenienza.

Il **contributo regionale** è dovuto se provieni da un Ateneo con sede fuori della Regione Lazio.

” DOMANDA CAUTELATIVA

Se hai intenzione di laurearti nella sessione invernale dell'anno accademico 2006/2007 una norma di favore ti consente di **differire l'iscrizione** dell'anno accademico 2007-2008 nel caso di mancata discussione della tesi.

Nel caso in cui non ti sei avvalso di tale norma ed hai pagato le tasse di iscrizione all'anno accademico 2007-2008 non puoi chiederne la restituzione.

COME FARE

Entro il **31 dicembre 2007** collegati al sito <http://delphi.uniroma2.it>, nuvoletta iscrizioni anni successivi, spunta “domanda cautelativa”, inserisci i dati richiesti. Stampa la domanda cautelativa e conservala, convalidando anche il bollettino “0”.

Se non ti sarai laureato entro l'ultimo appello della sessione invernale dell'anno accademico 2006/2007, dovrai pagare **l'intera tassa d'iscrizione** entro il 7 giugno.

La procedura online genera contestualmente due bollettini che sono scaricabili cliccando su “annulla domanda cautelativa”. **Vanno pagati entrambi!**

▼
PRENOTAZIONE
ESAMI

▼
ESAME DI LAUREA

▼
RITIRO DELLA
PERGAMENA DI
LAUREA

▼
IL SUPPLEMENTO
DEL DIPLOMA

▼
RILASCIO
CERTIFICATI



serva

Esami, altre verifiche di profitto, rilascio certificati



” L'esame è la verifica di profitto che devi sostenere e superare per ogni insegnamento previsto dal piano di studio ufficiale e/o individuale del tuo corso di laurea.

La **votazione minima è 18/30** e quella **massima è 30/30**: al voto massimo può essere aggiunta la lode quale speciale distinzione. La valutazione finale tiene conto anche dei risultati di eventuali **prove periodiche** che caratterizzano alcuni corsi di laurea.

Il superamento dell'esame consente l'**acquisizione dei crediti** previsti per ciascun insegnamento del corso (v. Crediti Formativi).

Prima di sostenere un esame assicurati di aver già sostenuto gli eventuali esami propedeutici, cioè quelli che sei obbligato a sostenere prima, a pena di nullità dell'esame.

Gli **esami di profitto** si svolgono, al termine dei rispettivi corsi, con cadenze distanziate e pubblicizzate, secondo modalità determinate, per ciascun corso di studio, dalle competenti strutture didattiche le quali, in funzione della specificità dei rispettivi percorsi formativi, possono anche prevedere un limitato numero di **appelli** collegati allo svolgimento del corso e l'obbligo di **ripetere il corso** stesso in caso di mancato superamento dell'esame negli appelli predetti.

Le prove scritte possono consistere in **elaborati, quiz, test a risposta multipla, etc.** Le prove orali sono pubbliche.

Per essere ammesso agli esami di profitto/prove di valutazione devi:

- aver inserito i relativi insegnamenti nel piano di studio approvato;
- aver ottenuto la dichiarazione di frequenza ove obbligatoria;
- aver soddisfatto le propedeuticità obbligatorie;
- essere in regola con il pagamento delle tasse e dei contributi.

Il controllo del possesso delle suddette condizioni viene effettuato dalla competente Segreteria Studenti all'atto della registrazione degli esami.

- ❖ Gli esami sostenuti in difetto anche di uno solo dei requisiti suindicati sono nulli di fatto e di diritto. Dell'annullamento sarà data comunicazione scritta agli interessati. Non è consentito ripetere un esame di profitto già verbalizzato con esito positivo.

***IMPORTANTE** Lo studente, per sostenere un esame di profitto, deve presentarsi con il Piano di studi e il libretto universitario.*

” PRENOTAZIONE ESAMI

È possibile **prenotarsi on-line** agli esami di molti corsi di laurea delle Facoltà. Il servizio è disponibile nel periodo compreso tra 14 giorni e 3 giorni lavorativi prima della data dell'esame. I dati sono sempre visibili.

Ti informiamo che è stato attivato il servizio di gestione dei verbali a lettura ottica strettamente connessa alla Prenotazione esami che ne costituisce il prerequisito funzionale.

Il **servizio di gestione dei verbali a lettura ottica** consente la stampa dei verbali d'esame e la loro acquisizione nel sistema di gestione delle carriere degli studenti tramite una sequenza di procedure interamente automatizzate e consente di ridurre in modo significativo i tempi di registrazione degli esami sostenuti dagli studenti e conseguentemente le relative certificazioni.

” ESAME DI LAUREA

Per sostenere **l'esame di laurea e di laurea specialistica** devi aver superato tutti gli esami di profitto relativi agli insegnamenti ed eventuali prove di idoneità e aver maturato tutti i crediti nelle attività formative previste nel tuo piano di studi.

- ❖ Devi essere in regola con il versamento delle tasse e contributi richiesti.

Gli esami di laurea e laurea specialistica sono pubblici. La votazione finale è espressa in centodecimi. La **votazione minima è di 66/110** e quella **massima è di 110/110**; al voto massimo può essere aggiunta la lode quale speciale distinzione.

Consulta con congruo anticipo il sito della tua Facoltà o informati presso la relativa Segreteria studenti, per controllare le scadenze per la presentazione della domanda di laurea, le relative istruzioni, la modulistica e, dove stabilito, le date di discussione tesi.

” RITIRO DELLA PERGAMENA DI LAUREA

Per verificare se è pronta la pergamena di laurea collegati al sito www.uniroma2.it > l'amministrazione > stampa pergamene > vai alla Facoltà che ti interessa e verifica fino a quale anno sono state stampate.

Quando sarà pronta la pergamena di laurea il laureato dovrà presentarsi presso l'ufficio Segreteria studenti, negli appositi orari, munito di:

- **Ricevuta di versamento** relativo al rilascio della pergamena pagata al momento della presentazione della domanda di laurea;
- **Documento di riconoscimento valido**. In caso di ritiro per delega il delegato dovrà portare: delega dell'intestatario del diploma di laurea in carta semplice, fotocopia del documento di riconoscimento dell'intestatario e documento valido della persona delegata al ritiro.

” IL SUPPLEMENTO DEL DIPLOMA

L'Università sta predisponendo, come supplemento al diploma di ciascun titolo di studio, un certificato che riporterà le indicazioni analitiche relative al **curriculum specifico** seguito dallo studente per conseguire il titolo, conformemente ai modelli in uso presso gli altri paesi europei. Tale documento sarà emesso dalle Segreterie studenti sulla base delle indicazioni fornite dai competenti corsi di studio.

” RILASCIO CERTIFICATI

Per ottenere qualsiasi tipo di certificato relativo alla tua carriera universitaria devi aver pagato le tasse prescritte per il periodo di riferimento della richiesta di certificato.

Ricordati che tutte le certificazioni possono essere sostituite da autocertificazioni rese ai sensi degli artt. 75 e 76 del D.P.R. 28 dicembre 2000, n. 445 se devi presentarle ad amministrazioni pubbliche.

QUALI SONO I CERTIFICATI

STUDENTI	LAUREATI
Iscrizione	Laurea con voto finale
Iscrizione con esami sostenuti	Laurea con voto finale con dettaglio esami sostenuti
Storico sulla carriera dello studente	Laurea con voto finale, esami sostenuti e titolo della tesi discussa
Iscrizione e frequenza	
Esami sostenuti	
Certificato con esami sostenuti (per studenti iscritti a corsi singoli)	

COME SI RICHIEDONO

I certificati ai sensi del Decreto Legislativo n. 196 del 30 giugno 2003 vengono rilasciati esclusivamente all'interessato, oppure a terzi muniti di documento di identità in corso di validità, nonché di delega sottoscritta, accompagnata dalla copia del documento di identità dello studente richiedente.

Puoi richiedere il certificato presentando **apposita richiesta** da effettuarsi sul modulo fornito dalla Segreteria o scaricabile dal sito web dell'Università.

- I certificati sono soggetti all'imposta di bollo di € 14,62.¹ In caso di richiesta di certificato in bollo, anche l'istanza è soggetta all'imposta di bollo di € 14,62.

Acquista le marche da bollo che ti occorrono per l'istanza ed i certificati prima di recarti in Segreteria.

Puoi richiedere il certificato in carta semplice se destinato ad uso particolare e precisamente:

- per uso concorso pubblico
- per richiesta di borsa di studio
- per riscatto di laurea a fini pensionistici
- per usi assistenziali

¹ Ai sensi del D.P.R. n. 642 del 26/10/1972, così come chiarito dalla circolare dell'agenzia delle Entrate n.29 del 01/06/2005.